

Edición: Lic. Juan M. Castellat Falcón  
Diseño de cubierta: Olga Luisa Domínguez Sánchez  
Diseño interior: Elena Faramiñán Cortina  
Corrección: Esmeralda Ruiz Rouco  
Magda Dot Rodríguez  
Emplante: María de los Ángeles Ramis Vázquez

© Dalia Herrera Serrano y Lijia Ruiz Espín, Cuba, 2004  
© Editorial Pueblo y Educación, 2004

ISBN 959-13-1201-6

EDITORIAL PUEBLO Y EDUCACIÓN  
Ave.3ra. A No. 4605 entre 46 y 60,  
Playa, Ciudad de La Habana,  
Cuba. CP 11300.

# Al alumno

*Querido pionero, estamos poniendo en tus manos un texto con lecturas complementarias a tu libro de Historia Antigua y Medieval 7mo. grado. Esperamos que te sea de gran utilidad para el estudio de algunas de las temáticas que abordarás en este grado; podrás encontrar aspectos del desarrollo de la cultura universal que te ayudarán a comprender mejor las épocas históricas objeto de estudio. Cuídalo mucho. Piensa en cuántos pioneros como tú necesitarán de él en los próximos cursos.*

*Muchas gracias.*

Lic. Dalia Herrera Serrano  
M. Sc. Lijia Ruiz Espín

# Índice

<b>1 La Comunidad Primitiva</b>	<b>1</b>
<b>2 El antiguo Oriente</b>	<b>19</b>
<b>3 La sociedad esclavista griega</b>	<b>29</b>
<b>4 La sociedad esclavista romana</b>	<b>50</b>
<b>5 El arte románico</b>	<b>62</b>
<b>6 El arte gótico</b>	<b>71</b>
<b>7 La civilización maya</b>	<b>84</b>
<b>8 La civilización azteca</b>	<b>92</b>
<b>9 La civilización inca</b>	<b>103</b>
<b>10 La burguesía se abre paso dentro del decadente régimen feudal</b>	<b>110</b>
<b>Bibliografía</b>	<b>124</b>

# CAPÍTULO 1

## LA COMUNIDAD PRIMITIVA

### Origen y evolución del hombre\*

El hombre al igual que el resto de los mamíferos, presenta glándulas mamarias, pelos, dientes alojados en cavidades de las mandíbulas, tronco dividido por el diafragma en tórax y abdomen, circulación doble y completa y temperatura del cuerpo constante. Tiene más semejanzas con los monos que con el resto de los mamíferos, en especial con los monos antropomorfos, lo que es una prueba a favor de su parentesco y, por lo tanto, del origen animal del hombre.

Numerosos conflictos, trabajo y mucho tiempo le ha costado al hombre, desde la más remota antigüedad, entender y aceptar su origen y evolución como especie; diversos pueblos crearon distintas leyendas acerca del origen “milagroso” de los primeros hombres.

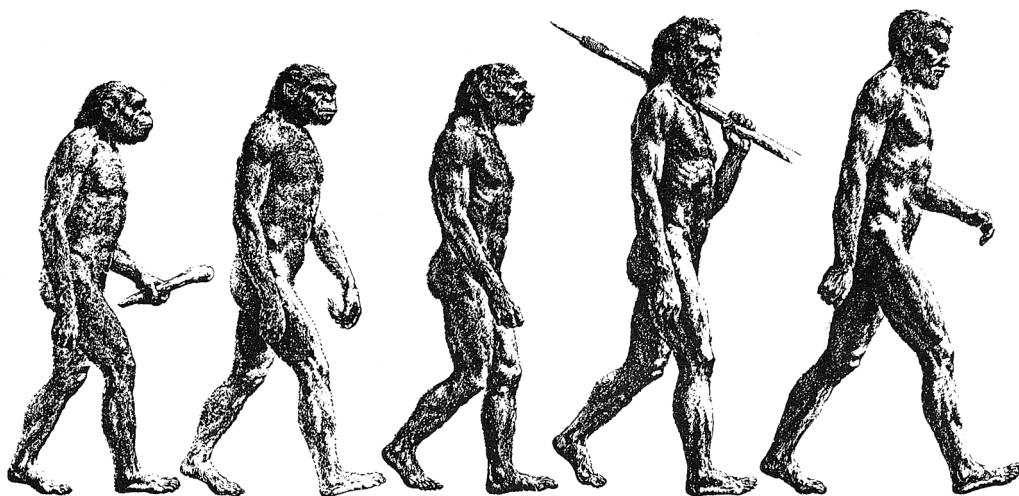
No es hasta los años cincuenta del siglo XIX cuando una fuerte corriente científica comenzó a desplazar las concepciones religiosas sobre el origen del hombre, y para la ciencia no resultan suficientes las similitudes que, a partir de una simple observación, se evidencian entre los monos antropomorfos y el hombre, por lo que numerosos científicos dedicaron gran parte de su vida a la búsqueda de una explicación científica de este fenómeno que demostrara el origen del hombre.

\* Este epígrafe se apoya en el libro de texto de *Biología 3 9no. grado*.



Fue por aquellos tiempos cuando aparece publicada la obra de Carlos Darwin (1809-1882) *La descendencia del hombre y la selección sexual*, en la que se fundamenta la evolución biológica incluyendo a la del hombre, lo que significa un paso de avance extraordinario al plantear la unidad de origen entre el hombre y el resto de los animales.

Muchos fueron los que, en aquella época, se dedicaron al estudio del origen y evolución del hombre. Pocas fueron las personas que, en aquellos años, aceptaron la teoría de que los hombres y los monos antropomorfos descienden de un antepasado común; es más, muchos desataron la falsa y ridícula idea de que lo que proponía Darwin era literalmente que “el hombre desciende del mono” y, además, dio lugar a que muchas personas pensasen en buscar el “eslabón perdido” de la evolución del hombre a partir de los primates primitivos; tal único eslabón no fue ni podía ser encontrado pero, en cambio, han sido hallados varios eslabones (figura 1) que han permitido reconstruir, en gran parte, algunas de las grandes etapas de la evolución de nuestra especie.



**Fig. 1** Principales representantes de los antecesores del hombre actual.

Han sido numerosos los fósiles que el hombre ha desenterrado en cavernas, en antiguos cauces de los ríos y otros lugares, buscando restos de sus antecesores, y cada nuevo resto fósil hallado ha sido estudiado y comparado con los encontrados anteriormente.

## **¿Qué importancia tienen estos descubrimientos?**

Ellos han posibilitado la reconstrucción de importantes etapas por las que pasaron los antecesores del hombre hasta alcanzar el desarrollo actual.

De acuerdo con los resultados obtenidos de las diferentes investigaciones realizadas, se ha podido confirmar que los primates primitivos tenían vida arborícola. Es de imaginar lo hábiles que fueron al agarrarse con ambos pares de extremidades, pasando de rama en rama, para procurarse alimentos, como frutas y semillas; al huir de sus enemigos; y buscar parejas. Sin embargo, estos animales desaparecieron, en su mayoría, como resultado de cambios en el planeta que provocaron la desaparición de los grandes bosques.

La extinción de los bosques dio paso a la formación paulatina de grandes espacios abiertos con abundantes hierbas, lo cual influyó en el incremento de animales herbívoros y, junto a estos, los carnívoros que los capturaban para alimentarse.

En las nuevas condiciones de vida anteriormente descritas, desaparecieron muchos de los primates.

## **¿Cuáles lograron sobrevivir?**

Sobrevivieron sólo aquellos grupos de primates cuyas características se correspondieron mejor con las condiciones existentes en los espacios abiertos y que, generación tras generación, transmitieron esas a sus descen-

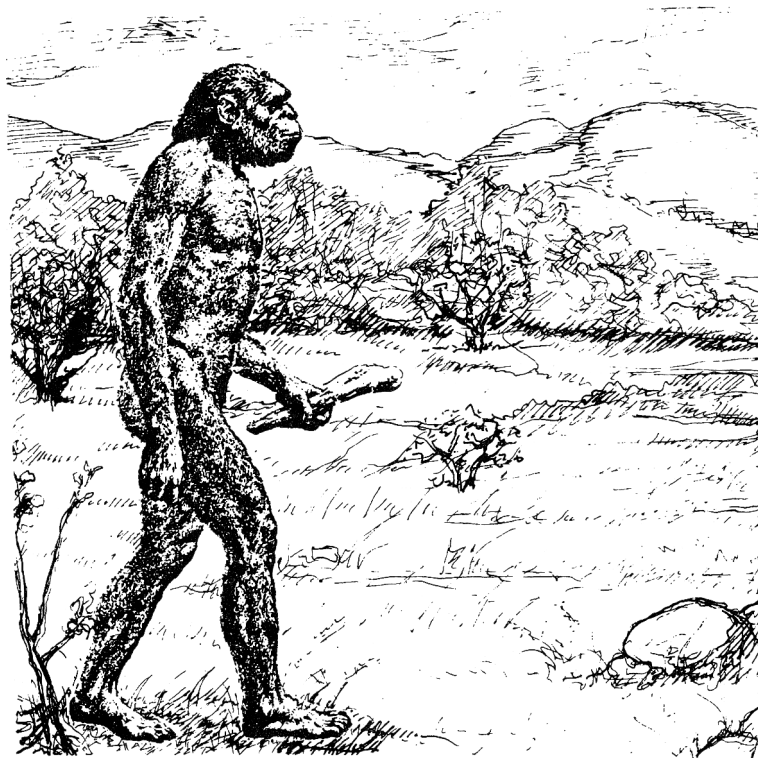
dientes. Expresado de otro modo, la selección natural favoreció, por ejemplo, a aquellos cuyo sistema digestivo se modificó paulatinamente en relación con el cambio alimentario, a base no sólo de vegetales sino también de carnes; o a los que utilizaron una filosa piedra o un duro madero para matar una fiera o defenderse de un enemigo.

Los *Australopithecus* (figura 2) son ejemplos de primates, cuyos restos fósiles permiten afirmar la existencia de algunas características exclusivas de los homínidos, como una imperfecta posición erecta durante la marcha, lo cual se considera el primer paso hacia la hominización. Esta posición erecta para la marcha liberó en ellos las extremidades anteriores, que, con su dedo pulgar oponible a todos los demás dedos, les facilitó coger y tirar los objetos, lo que les posibilitó tomar los alimentos y los objetos que utilizarían como medio de defensa.



**Fig. 2** *Australopithecus* en actitud defensiva.

De los *Australopithecus* se originó el *Homo habilis* (figura 3), que se diferencia de sus antecesores por presentar una mayor cavidad craneana y una postura erecta más perfecta.

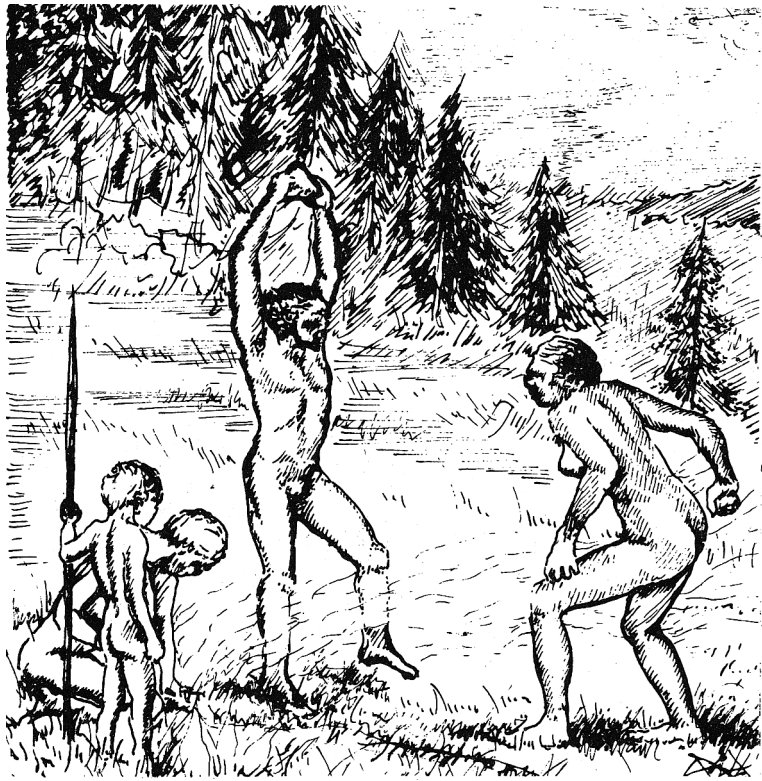


**Fig. 3** *Homo habilis* portando instrumento elaborado por ellos para la caza.

El *Homo habilis* se considera que fue de los primeros homínidos en comenzar la transformación de la naturaleza para su beneficio mediante el trabajo, característica que los diferencia del resto de los animales.

### **¿Conoces de algún otro animal que, mediante el trabajo, sea capaz de transformar la naturaleza en su beneficio?**

El trabajo les permitió a los antecesores del hombre, sobrevivir. Poco a poco el *Homo habilis* fue reemplazado por otros homínidos más desarrollados, como el *Homo erectus* (figura 4).



**Fig. 4** *Homo erectus* tirando un objeto.

### ¿Qué aspecto tenía el *Homo erectus*?

Numerosos hallazgos de restos fósiles e instrumentos de trabajo relacionados confirman que era más parecido al hombre que el *Homo habilis*, de modo que al presentar mayor tamaño que este, las extremidades inferiores son más rectas y de una mayor complejidad del cerebro, lo cual queda confirmado por el volumen del cráneo. Es indudable que estas características determinaron una conducta similar a la del hombre: el andar erguido y a mayor velocidad no habrían sido posibles sin cambios hacia una posición erecta; y la complejidad del cerebro conjuntamente con las modificaciones de las manos le permitieron no sólo coger y tirar objetos sino modificarlos de acuerdo con sus necesidades y manipularlos con precisión.

Aunque no se sabe con precisión si el *Homo erectus* hablaba, se considera que poseía un sistema de comunicación eficiente que le permitió organizar su vida social y los trabajos en cooperación; de ello puede dar una idea lo representado en la figura 5, en la cual aparece el *Homo erectus* organizado en grupos y así asustar a los grandes animales salvajes y hacer que huyeran en dirección a profundos abismos y causarles la muerte, para después aprovechar sus carnes, pieles y huesos.



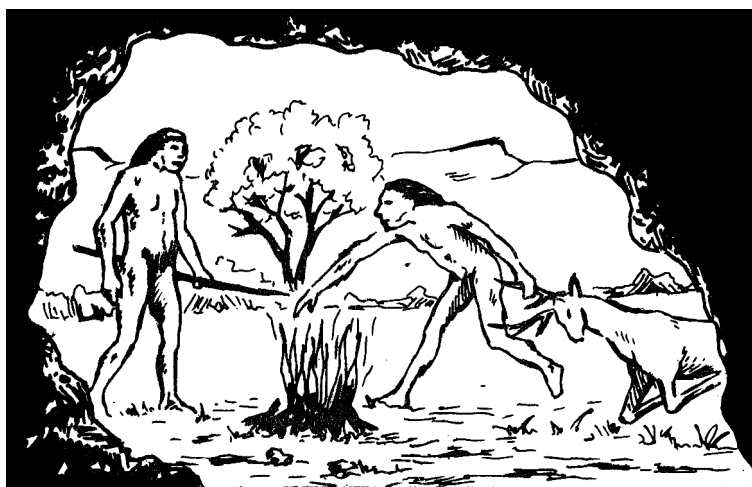
**Fig. 5** *Homo erectus* acorralando grandes animales para cazarlos.

El éxito adaptativo alcanzado por el *Homo erectus* fue notable; así, llegó a ocupar prácticamente todo el continente euroasiático y gran parte del continente africano.

Los antecesores inmediatos del hombre actual son conocidos como Hombre de Neanderthal y el de Cro-Magnon, llamados así en recuerdo a las localidades de Alemania y Francia, respectivamente, en que fueron descubiertos sus restos por primera vez (figuras 6 y 7).

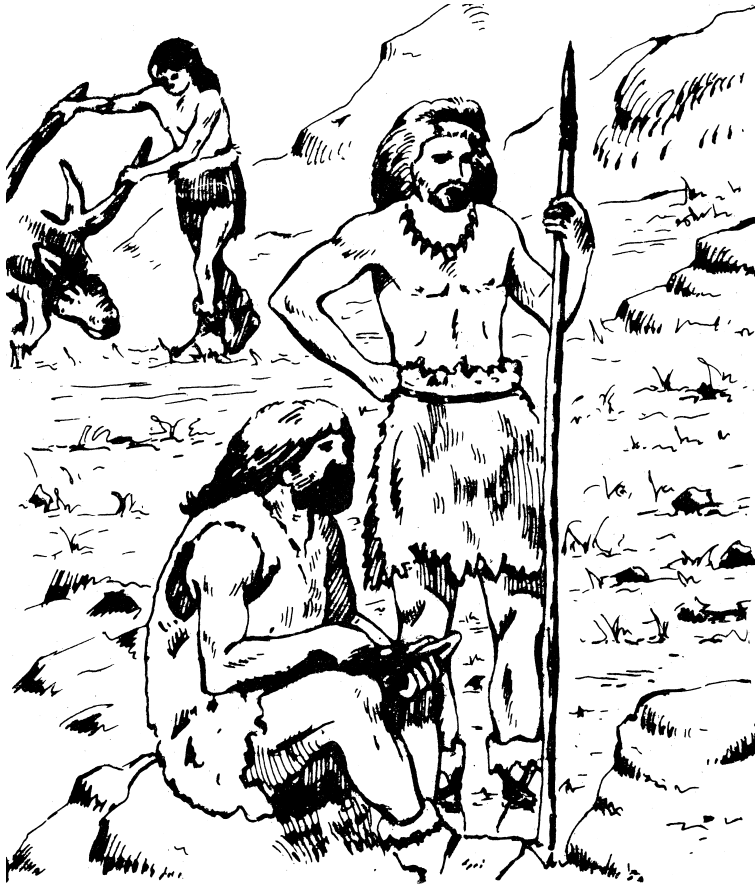
El Hombre de Neanderthal fue más bajo que el actual; tenía extremidades cortas y no se mantenía completamente erecto al caminar. Vivía en condiciones muy difíciles, en cavernas, donde mantenía el fuego para protegerse y cocinar los alimentos. Los instrumentos de trabajo eran mejor elaborados que los del *Homo erectus*. Sus restos han sido encontrados en casi todo el continente europeo y africano.

El hombre de Cro-Magnon es considerado un antecesor inmediato del hombre actual, mucho más semejante a este que el de Neanderthal. Alcanzó una organización social más avanzada, aunque, de un modo rústico construyó sus viviendas y desarrolló notablemente la comunicación mediante lenguaje articulado. La técnica



**Fig. 6** El Hombre de Neanderthal utilizaba el fuego para protegerse del frío.

de confección de instrumentos fue mucho más perfecta, dieron los primeros pasos en la agricultura y la cría de animales.



**Fig. 7** El hombre de Cro-Magnon portando armas y vistiendo ropas rudimentarias.

### COMPRUEBA LO QUE HAS APRENDIDO

1. Si un compañero tuyo te dijera que, según lo planteado por Carlos Darwin, hoy se sabe que el hombre proviene del hombre ¿Aceptarías esta afirmación? Argumenta tu respuesta.
2. Explica por qué se puede afirmar que la evolución del hombre tuvo un carácter biológico-social.



## El arte y la magia como expresión de la vida de los hombres primitivos

«Ahora la gente vive en casas grandes, con puertas y ventanas, y patios enlosados, y portales de columnas: pero hace muchos miles de años los hombres no vivían así, ni había países de sesenta millones de habitantes, como hay hoy. En aquellos tiempos no había libros que contasen las cosas: las piedras, los huesos, las conchas, los instrumentos de trabajar son los que enseñan cómo vivían los hombres de antes. Eso es lo que se llama “edad de piedra”...»<sup>1</sup>

Así comienza José Martí el relato “La historia del hombre, contada por sus casas” que aparece en *La Edad de Oro*.

### Entonces, ¿cómo vivía el hombre primitivo?

La doctora Rafaela Chacón Nardi escribió una vez en *La vida del hombre en las cavernas*, un acercamiento a este aspecto tan primordial, esa vivienda que el hombre no edificó, sino la naturaleza, creada en ocasiones por movimientos **sísmicos**, no resultaba confortable. Raramente encontraban los hombres del **Paleolítico** una a su conveniencia, pues los techos solían ser demasiado altos o demasiado bajos; las paredes, a veces, amenazaban con derrumbarse; la entrada, en algunas, era tan pequeña que para **franquearla** había que ponerse a “cuatro pies” o casi arrastrarse por el suelo. En fin, resultaba imprescindible adaptarlas, y el grupo humano interesado en alojarse en ellas emprendía las labores necesarias para poder vivir.

<sup>1</sup> José Martí: “La historia del hombre, contada por sus casas”, en *Obras completas*, t. 18, Editorial de Ciencias Sociales, La Habana, 1975, p. 354.

Así, con raspadores de piedra iban aplanando el suelo y los muros; espantaban con manojos de ramas entrelazadas, algún que otro animal indeseable y limpiaban el techo, los muros y el piso; **apuntalaban** cualquier parte que ofreciera peligro de derrumbe; cavaban zanjás que rellenaban con hojas o cenizas y después les servían de cama; abrían no lejos de la entrada un hoyo que revestían con lajas para usarlo como fogón; y en un rincón apartado, valiéndose también de grandes piedras, improvisaban una **despensa** donde guardar la carne de los animales que cazaban y otras provisiones. Es decir, mediante el *trabajo*, la caverna hecha por la naturaleza, se convertía en vivienda para seres humanos, pero lo más **primitiva** e incómoda que te puedas imaginar.

### **¿Pero qué actividades desarrollaban los cazadores del Paleolítico en el interior de esas cavernas que habitaban?**

Si pudiéramos, por un misterioso mecanismo, retroceder en el tiempo y penetrar en una de esas cuevas, encontraríamos probablemente cerca de diez adultos y un número mayor de niños. Los chicos jugando con cuernos de venado, cuentas de hueso u otros objetos semejantes. Las mujeres estarían preparando los alimentos o cosiendo vestidos de pieles con agujas de hueso, mientras los hombres adaptaban nuevas puntas del mismo material a sus dardos, o fabricaban punzones, anzuelos, agujas, etcétera.

También es posible que encontráramos a otro cazador ocupado en una faena más delicada: sobre un trozo de hueso plano, con infinita paciencia, estaría grabando la figura de un animal. Su hábil mano, utilizando tan sólo una simple lámina de **sílex**, iría trazando uno tras otro los rasgos ágiles y finos mediante los cuales veríamos surgir las piernas flexibles, el cuello extendido con

su corta **crin** y la fuerte cabeza de un caballo. El animal nos parecería vivo, porque el artista habría contemplado antes muchos caballos y los conservaría en su memoria de tal manera, que dentro de la caverna le sería posible representarlo y aprisionarlo para siempre en un fragmento de hueso que miles de años más tarde, admirarían sorprendidos otros hombres. Como vemos, estamos hablando de nuevo del trabajo.

De igual modo pintaban en las paredes de estas cavernas en lugares casi imposible de llegar; y cuesta trabajo imaginar cómo pudo iluminarse, cómo pudieron pintar casi acostados en el suelo de tierra.

## ¿Cuál es el origen del arte y su relación con el trabajo y la magia?

Es posible que nunca sepamos cuándo los hombres comenzaron a representar por primera vez, los acontecimientos que los conmovían a cantar, bailar, narrar su vida. Sin embargo sabemos por las pinturas **rupestres** y otros objetos que, miles de años atrás, los hombres cantaban, bailaban y realizaban todo tipo de actividad. Como decía Martí en la lectura mencionada, sabemos de la vida de estos hombres por la huella en imágenes que dejaron. En torno a las pinturas rupestres surgen muchas preguntas tales como: ¿De qué manera fueron hechas?, ¿por qué tratan sólo de temas relacionados con la caza?, ¿por qué están situadas en lugares tan difíciles de llegar?

Ante todo, se conocen como *pinturas rupestres* o *arte rupestre* o *paleolítico* a las obras pictóricas que se encuentran en el interior de las cuevas (figuras 8 y 9) y que han sido halladas en diferentes lugares del mundo. Estas constituyeron una forma de lenguaje, el lenguaje gráfico, plástico, ligado a lo mágico y que nos

ha transmitido toda su historia, sin libros, como decía Martí.

Esas pinturas fueron hechas con **tintes** tomados de la naturaleza, así se valieron de minerales como el **ocre** y el **hematites** que disolvían en grasa animal y molían en un pilón, el que después aplicaban con el dedo, una varita de madera o hueso; algunos autores afirman que con pinceles de cerda, los que por su fragilidad no se han conservado hasta nuestros días. Cuentan también que utilizaban huesos como el **omóplato** de los animales a modo de paleta.

En algunas cavernas las figuras están grabadas y recubiertas luego de color; en otros casos fíjense qué detalle interesante, se han aprovechado los salientes o accidentes de las rocas para darles volumen y con él mayor realismo a las figuras; por tanto, la característica principal de estas pinturas y del arte rupestre en general es el naturalismo, es decir, que se parezcan a las figuras reales, que sean lo más natural posible.

**Fig. 8** Pintura rupestre, Lascaux, Francia.





**Fig. 9** Bisontes en la cueva de Altamira.

El hombre primitivo pintaba en las paredes de sus cuevas **bisontes**, caballos, **jabalíes**, **renos**, entre otros, lo que tiene relación con su principal medio de vida: la caza. Además, a estas pinturas les daban un carácter mágico, es decir, pensaban que si tenían la representación gráfica lo más real posible de esos animales, la caza sería buena.

Ello se explica por la ubicación en lugares tan difíciles y ocultos, donde hubo que trabajar a la luz de lámparas de piedra y adoptar muy incómodas posturas, a veces increíbles; pues para llegar a una hay que recorrer 500 metros dentro de una cueva en Francia, después de una rampa de 50 metros que se debe cruzar arrastrándose por un laberinto de **galerías**. En una de las cuevas más conocidas, la de Altamira, hay más de 150 figuras de animales en una galería de 260 metros de largo, y para admirar algunas de sus pinturas, hay que tenderse de espaldas, siendo fácil imaginar qué posiciones tan complicadas requirió su proceso de realización.

El hombre del Paleolítico pensaba que de la misma manera que había surgido en el muro de la caverna la figura de un bisonte, un reno o un jabalí, aparecerían en la pradera estos animales imprescindibles para la subsistencia del grupo. O de otra manera, que teniendo su imagen en los muros, lo tendrían también en la realidad, por eso los representaban lo más exactamente posible, con todos sus detalles, y en ocasiones hasta atravesados por un **dardo**, heridos, desangrándose, tal y como deseaban verlos. Ese es el carácter mágico que le conferían a sus pinturas y esculturas. Ante estas imágenes ejecutaban danzas y ceremonias. Si para nosotros la danza es una diversión, para ellos fue un **rito** de **hechicería**, mágico, dirigido por un brujo, para atraer la buena caza.

De acuerdo con los datos brindados por los científicos reconstruimos el siguiente relato de un rito mágico: un grupo de hombres danzan, son cazadores. Cada uno de ellos tiene puesta una piel de bisonte o una máscara con la cabeza y los cuernos que lo representan. Cuando alguno de estos hombres se fatiga, cae; entonces otro hombre hace la pantomima de que suelta contra él una flecha de su arco; el hombre disfrazado de bisonte representa estar herido. Lo arrastran por las piernas fuera del círculo —como harían con el animal— y le pasan por encima los cuchillos cual si lo remataran; luego lo dejan y enseguida su lugar es ocupado por otro, también con máscara de bisonte. Repiten la escena según los animales requeridos para alimentar al grupo.

Con extraños movimientos el hombre danza, hace hechizos para que la caza sea afortunada. El brujo junto al resto del grupo está convencido de que la danza debe ayudar en esa tarea. Esta actividad se prolonga, a veces, uno o dos días sin interrupciones.

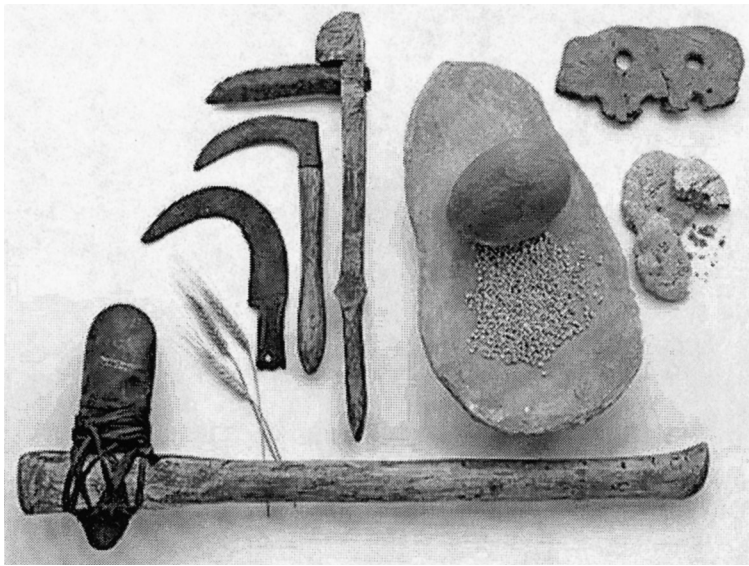
La primera escultura de que se tiene noticias, es una pequeña figurilla trabajada en piedra caliza; representa una imagen femenina que mide 11 centímetros de altu-

ra y se identifica con el culto a la fertilidad de la agricultura. O sea, pensaban que teniendo esa imagen se iba a propiciar una buena cosecha; también fue símbolo de fecundidad, al estar asociada a ritos mágicos concernientes a la multiplicación de la especie. Sus formas son desproporcionadas: la cabeza, las manos y las piernas apenas están esbozadas; en cambio el pecho, el vientre y las caderas, las partes del cuerpo que distinguen a la mujer, están muy acentuadas. Esta se conoce con el nombre de **Venus de Willendorf** (figura 10). Se llama así por el lugar en que fue encontrada, en Willendorf, Austria.



**Fig. 10** Venus de Willendorf.

Estos hombres primitivos también grabaron o tallaron y diseñaron armas y herramientas con cuernos y huesos de animales (figura 11).



**Fig. 11** Herramientas agrícolas primitivas.

El ser humano empezó a cultivar la tierra hace unos 10 000 años, con lo que abandonó el nomadismo y creó pueblos y ciudades. Ellos utilizaban herramientas agrícolas primitivas que datan del año 6000 a.n.e., como el hacha, que servía para desbrozar; las hoces de pedernal, para cosechar; una roca plana y una redondeada, servían para moler el grano, y las láminas de arcilla perforadas es probable que sirvieran para ventilar los hornos o raspar. El hombre primitivo perfeccionó sus instrumentos de trabajo: desde la piedra tallada a la pulimentada.

Es muy curioso que cuando aparece representada la figura humana es un poco esquemática o descuidada; aparece en ocasiones como monstruo con cabeza de animales, larga cola, o cubierto de un disfraz hecho con hebras trenzadas.

Vemos así la relación que existe entre *el trabajo*, *la magia* y *el arte*. Este último surge como fruto desarrollado del trabajo, unido a las actividades económicas con un sentido mágico. La magia es como una forma de religión primitiva que surge porque el hombre de



esa época no comprende los fenómenos de la naturaleza, no distinguía el mundo fantástico del real; tenía que vencer el miedo a los truenos, a los relámpagos, a la tempestad, a las sequías, a las enfermedades, a las hambrunas y a la muerte. Por eso le atribuye una fuerza misteriosa a sus pinturas, esculturas y danzas. Pero ese hombre no era consciente de que se estaba expresando artísticamente; él no conocía de arte, sólo pensaba que lo ayudaría a dominar la naturaleza.

A pesar de ello se ha dicho que las pinturas rupestres constituyen la muestra más elocuente de la “maestría artística” del hombre primitivo.

## VOCABULARIO

enlosados	despensa	ocre	bisonte
primitivo	dardos	hematites	reno
paleolítico	sílex	omópato	jabalí
sísmicos	crin	galerías	rito
franquearla	rupestres	hechicería	
apuntalaban	tintes	venus	

## COMPRUEBA LO QUE HAS APRENDIDO

1. ¿Cuál es el origen del arte?
2. ¿Tuvo alguna incidencia el trabajo en el surgimiento del arte?
3. ¿Cuál fue el papel de la magia en el surgimiento del arte?
4. Explica la relación que existe entre el trabajo, la magia y el arte.
5. ¿A qué llamamos pintura rupestre? ¿Dónde las encontramos?
6. ¿Qué reflejaban las pinturas rupestres?
7. ¿Cuáles son las características de las pinturas rupestres?
8. ¿Qué simbolizaba la *Venus de Willendorf*?
9. ¿Cuáles son las características que distinguen a esa venus?

# CAPÍTULO 2

## EL ANTIGUO ORIENTE

### La cultura del Egipto antiguo: principales manifestaciones

«Egipto es como el pueblo padre del continente trasatlántico: el pueblo más antiguo de todos aquellos países “clásicos”...»<sup>1</sup> Esto escribió Martí en “La historia del hombre, contada por sus casas”, y ya deben haber visto sus motivos, pero veamos cómo ocurre en el arte.

En Egipto son tres los índices esenciales que caracterizan su arte: originalidad, unidad y continuidad. La *originalidad* es el rasgo más importante y está dada por ser un arte puro, sin influencias de otros y con rasgos inconfundibles. La *unidad*, porque sus manifestaciones artísticas están fuertemente vinculadas a las características esenciales que las hermanan; y la *continuidad* quiere decir que se mantuvo igual a través de diferentes dinastías.

Estudiaste que la creencia en el culto a los muertos, el creer en la vida futura después de la muerte, la momificación de los cadáveres, aspectos estos vinculados a la magia, son importantes en esta civilización. En Egipto cuando un hombre dejaba de existir, sólo moría

<sup>1</sup> José Martí: “La historia del hombre, contada por sus casas”, en *Obras completas*, t. 18, Editorial de Ciencias Sociales, La Habana, 1975, p. 363.

su cuerpo, pero otras partes de él seguían viviendo; creían en una vida futura después de la muerte, de ahí que se hayan construido las pirámides, templos y mastabas, con esos fines. Veamos estas manifestaciones artísticas.

## Arquitectura

Las principales manifestaciones arquitectónicas del antiguo Egipto fueron las pirámides —destinadas a las sepulturas reales— los templos y mastabas, estas últimas eran pirámides truncas.

¿Qué eran y para qué servían las pirámides? Las *pirámides* son grandes construcciones elaboradas con inmensos bloques de piedra superpuestas que se hacían con trabajo esclavo. Tienen forma triangular y estaban dedicadas a conservar el cuerpo del faraón una vez que este falleciera.

En el proceso de construcción se excavaba primero la tumba real y a continuación se elevaban las paredes que encerraban en su interior laberintos y pasadizos falsos que dificultaban la entrada a la cámara real donde era colocado el sarcófago. Dicha cámara la adornaban suntuosamente y en ella colocaban las pertenencias más queridas del faraón, como para hacer más llevadera la vida de su alma después de su muerte.

La forma piramidal es una de las más conocidas entre las figuras geométricas, pues las líneas que recuerdan esta particularidad significan estabilidad, permanencia, perdurabilidad, características fundamentales de un arte que se creó para propiciar esa vida eterna a que aspiraban los faraones una vez fallecidos. Esta forma, al parecer, era la más adecuada por su resistencia al clima, al viento y a la arena. Consta de las siguientes partes: templo para el culto, avenida o dromos y templo público para el faraón.

Es interesante saber que en el antiguo Egipto el único individuo que tenía derecho a salvar su alma era el faraón, este derecho se hizo extensivo a otras capas de la población, después de cruentas luchas.

Entre los más notables grupos de pirámides se encuentra el de Gizeh, en Menfis (figura 12), compuesto por las de los faraones: Keops, Kefrén y Micerino, además de la célebre estatua-templo de la Esfinge. Están consideradas una de las Siete Maravillas del Mundo Antiguo.

Las *mastabas* son también construcciones funerarias egipcias mandadas a construir por los altos funcionarios para cuando estos expiraran. Tenían forma de pirámide truncada, cuya base superior presentaba una abertura que daba acceso a un pozo que conducía a la cámara mortuoria.



**Fig. 12** Pirámide de Kefrén, en Gizeh.

El conjunto de pirámides de Gizeh es una de las obras arquitectónicas más conocidas. La pirámide de Kefrén alcanza una altura de 136 m y se construyó

como tumba para el faraón Kefrén hacia el año 2530 a.n.e. En la parte superior del edificio se puede observar la piedra que cubría sus cuatro caras.

Los *templos* de adobe y madera en los primeros tiempos, tuvieron en sus orígenes un carácter funerario y se destinaban a los faraones; más adelante se les dedicó a los sacerdotes. Los componentes arquitectónicos del templo son:

- Avenida o dromos.
- Obelisco y estatuas.
- Pilones.
- Patio o patios.
- Sala hipóstila.
- Sagrario.

Los templos tenían profusión de columnas debido a que los egipcios le tenían horror al vacío, de ahí que labraran hermosas columnas con capiteles diversos inspirados en el mundo vegetal del antiguo Egipto: flores de loto y palmeras que inspiraron al artista a integrarlos a la arquitectura. De esta manera existen tres tipos de capiteles:

- El *lotiforme* representa varias flores cerradas sobre los tallos de las columnas, en haz o flor cerrada sobre el fuste. La flor abierta de loto inspira el segundo tipo de capitel que es el campaniforme.
- El *campaniforme* semeja una campana invertida y es decorado con pétalos y sépalos.
- El *palmiforme*, tercer tipo de capitel, se adorna con hojas que separan el fuste.

También el mundo animal está presente en el arte del antiguo Egipto. El halcón con las alas abiertas y los escarabajos, que simbolizan la vida terrenal, son algunos de los símbolos que se usan en la arquitectura egipcia.

## Escultura

La escultura surgió desde las primeras dinastías con una fundamentación religiosa, austera y de divinización del faraón, igual que la arquitectura. Son imágenes de gran tamaño talladas hábilmente en piedra por el escultor egipcio. Un ejemplo de ello es la Esfinge de Gizeh, retrato idealizado del faraón Kefrén, que comunica con la pirámide que lleva su nombre.

La escultura egipcia de la época se distingue por tener diversos tipos de conjuntos escultóricos, estos son:

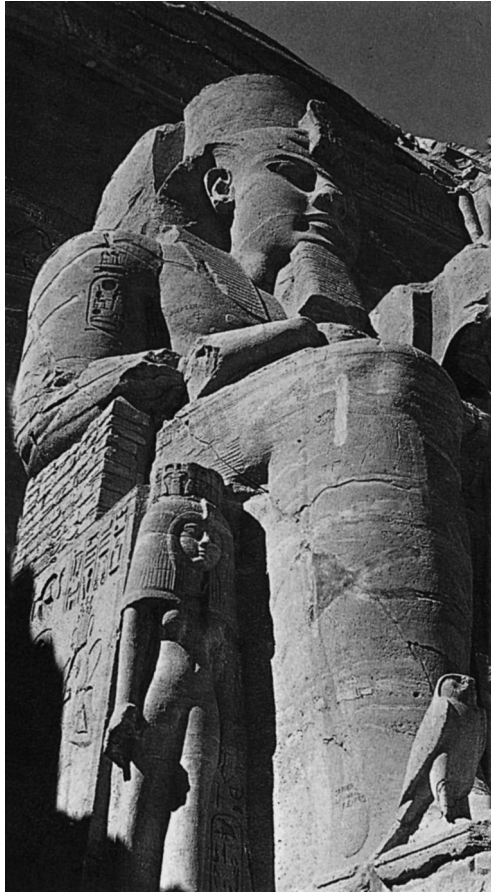
- Estatuas de pie o sentadas.
- Parejas familiares a veces con niños y en que la mujer aparece más pequeña, debido a que no tenía la misma jerarquía que el faraón.
- Conjuntos en tríos de carácter real o divino.
- Doble representación del difunto en diferentes edades.

En el caso de la creación de retratos de los personajes de alto rango, como el faraón y su familia, se encuentran ejemplos de imágenes muy idealizadas, en que el faraón tiene un tamaño desmedido acorde con su jerarquía, mientras que las personas de menor rango se representaban de menor tamaño.

Una escultura muy significativa es la del escriba sentado que data del año 2500 a.n.e. La postura del escriba obediente y sumiso se caracteriza por la rigidez y el hieratismo, como en la mayoría de las esculturas de esta etapa. Estas se pintaban generalmente aplicando rojo a la piel y los hundidos ojos en blanco, con la pupila gris y el iris negro.

Se observa un marcado realismo en los detalles de la figura. Sin embargo, en las esculturas de los faraones se destaca cierta idealización que se corresponde con el carácter divino que le daban; por ejemplo, la de Ramsés II

(figura 13), quien durante su reinado mandó construir grandiosos monumentos tales como el gran vestíbulo hipóstilo del templo de Amón, que se encuentra en Karnak, y muchos de los templos de Abú Simbel.



**Fig. 13** Ramsés II.

En los templos resaltan las estatuas dedicadas al faraón en altorrelieves y bajorrelieves esculpidos en piedra que representan a dioses, faraones y escenas de la vida real, en la que se aprecian sus características específicas que los distinguen de los demás, estas son: la frontalidad, la rigidez y el hieratismo.

La pintura apareció mucho tiempo después, en el siglo IV a.n.e., en lo que se conoce como el Alto Egipto, pero eso lo estudiarás más adelante.

## Algunas características importantes del arte egipcio

Podemos decir que el arte del antiguo Egipto, con respecto al del Paleolítico antes estudiado, tiene un avance extraordinario en cuanto a la arquitectura y la escultura, lo que se aprecia en las características específicas del arte de esta etapa, que se mantienen a través de todas las dinastías; estas son, para la escultura, las siguientes: *simetría bilateral*, es decir, un lado es igual al otro. En la escultura la persona representada mira al frente y solo hay pequeños cambios en la postura de sus miembros, como un pie más adelantado que el otro. A esta otra característica se le llamó *principio de la frontalidad*, lo cual es una de las predominantes de este arte. Este principio es aquel en que desde cualquier posición la figura se muestra al observador siempre de frente; de igual modo el torso, los ojos, la boca se ven de frente aunque la figura esté de perfil. Eso se debe a que consideraban que las figuras debían representarse por sus partes más reconocibles. Este aspecto se evidencia en la pintura principalmente, la que no aparece hasta etapas posteriores.

Otra característica es el *estatismo*: las figuras están representadas de manera estática, inmóvil, aunque se hallen en pose de caminar. También la *monumentalidad* conferida a sus esculturas, templos y pirámides, es decir, sus enormes dimensiones, representa su carácter imperecedero, su ansia de perdurar eternamente y su poder.

Distingue a esta cultura otra característica: su carácter *hierático*; esto significa su relación con las cosas sagradas.

El arte egipcio ejerció una poderosa influencia sobre las culturas de sus invasores. En los primeros artistas griegos se reconoce una clara deuda con Egipto. Los romanos también mostraron interés por el arte egipcio: se llevaron a Roma piezas originales extraídas de tem-



plos y tumbas e imitaron su estilo en numerosas esculturas realizadas por artistas romanos.

La influencia de Egipto, su cultura, su arte, así como la fascinación que despiertan sus antigüedades, han persistido hasta nuestros días.

Muchas de las conquistas culturales de las civilizaciones del Oriente antiguo aún hoy son realmente sorprendentes. Todas ellas habían alcanzado un gran desarrollo en diferentes ramas de la ciencia como la medicina, la matemática, la agronomía. Además, tenían gran dominio de la arquitectura y la escultura.

## **Aportes de la cultura mesopotámica a la cultura universal**

La ciudad de Babilonia es conocida también como la “reina de Mesopotamia”, pues fue escenario de grandes obras de la arquitectura, como la famosa Puerta de Ishtar y de una de las Siete Maravillas del Mundo Antiguo, los Jardines Colgantes de Babilonia. Este era un jardín inmenso de cuatro pisos, situado a orillas del río Éufrates; tenía forma cuadrangular y estaba dispuesto en terrazas escalonadas, cada una más pequeña que la anterior. Estas se rellenaron de tierra donde buscaban abrigo las raíces de árboles tan grandes, que alcanzaban hasta 15 m de altura y las más bellas plantas y flores de todo el mundo.

Uno de los más importantes y significativos aportes de los artistas asirios es el ladrillo esmaltado, técnica en la que se empleaban preferentemente los colores azul, negro, amarillo y blanco.

Otro de los aportes fue la bóveda de medio cañón, que cumple la función de sostén; también la primera cerámica pintada; el primer horno de cerámica de dos cámaras; los indicios de la fundición de cobre y plomo; los adornos personales de coralina y turquesa y el uso de sellos de impresión para marcar la propiedad privada.

Fue la primera civilización con un sistema de escritura que trajo como consecuencia la aparición de una nueva clase: los escribas.

## **Aportes de la cultura china a la cultura universal**

Muchas de las cosas que el mundo moderno asume como natural en la actualidad son producto del genio científico y técnico de los chinos. Baste decir que el papel, los relojes mecánicos, la fabricación del acero y la porcelana de finísima elaboración, y que se considera la más bella del mundo, se deben a ellos. Pero no sólo eso, el estribo que se ha usado siempre para montarse a caballo y los arneses para estos, así como la extracción y utilización del petróleo, tienen su origen en China.

El sistema decimal, que hoy es fundamental para la ciencia moderna, y con el que interactuamos diariamente, los fósforos y la carretilla, que es tan común verla en cualquier campo cubano y en cualquier parte del mundo, fue inventada en el siglo I a.n.e. en ese país.

De igual modo que el papel moneda, la brújula, el timón de barco, la tinta y la pólvora, son avances significativos que proporcionó esta civilización a la humanidad. Pero sin lugar a dudas, uno de los aportes que más asombra al mundo por su monumentalidad y que ha llegado a nuestros días es la Gran Muralla China, que es considerada como la obra arquitectónica mayor del mundo. Además, se puede considerar que los chinos son precursores de la ciencia y la técnica modernas.

## **Aportes de la cultura india a la cultura universal**

Los aportes de la India son de mucho interés y curiosidad. Allí sus edificaciones fueron elaboradas con ladrillos cocidos al fuego, con los que construyeron impor-

tantes ciudades como Mohenjo Daro y Harappa, en el milenio III a.n.e. Además, inventaron un alfabeto que favoreció el desarrollo de la literatura: por ejemplo, los poemas “Mahabharata” y “Ramayana”, expresión de la cultura del pueblo indio en la antigüedad.

El arte indio manifestado en la arquitectura, la escultura, la pintura, la joyería, la cerámica, la metalistería y los tejidos, se extendió por todo el Oriente con la difusión del budismo y del hinduismo, y ejerció una gran influencia sobre el arte de China, Japón, Myanmar, Tailandia, Camboya y Java.

Ellos inventaron la pintura-miniatura y se fundaron escuelas con esta especialidad.

Otro de los aportes de esta cultura, quizás el mayor de estos pueblos a la escena universal, ha sido la incorporación de títeres al arte teatral, que nació específicamente en la India.

Valiosos fueron los aportes que legaron estas civilizaciones del Oriente antiguo a la cultura universal.

### COMPRUEBA LO QUE HAS APRENDIDO

1. ¿Para qué se construían las pirámides de Egipto?
2. ¿Cuáles eran las características de este tipo de construcción?
3. Resume las características de la escultura egipcia.
4. Busca en la *Enciclopedia Encarta* mayor información sobre los principales aportes de las civilizaciones del Oriente antiguo a la cultura universal.

## CAPÍTULO 3

### LA SOCIEDAD ESCLAVISTA GRIEGA

#### La evolución de la cultura griega: manifestaciones

##### Arte cretense y creto-micénico

Como resultado del nivel alcanzado por las fuerzas productivas, fue posible el auge y desarrollo del arte griego, que en busca de la perfección aún podemos considerarlos como normas y modelos inigualables.

La cultura griega aporta en el terreno del arte un perfeccionamiento en la reproducción de la imagen del hombre y sus ideales, así como el reconocimiento social de la creación artística.

El estudio de la civilización griega comienza por la isla de Creta, cuya importancia radica en los palacios construidos para llevar a cabo la vida política y administrativa. Entre los años 1900 y 1906, el arqueólogo inglés Arthur Evans desenterró el Palacio de Cnosos (figura 14) joya de la arquitectura cretense. De tales trabajos arqueológicos salieron a la luz la estatuaria menor, los relieves, las pinturas y objetos de cerámica y orfebrería, con lo cual se hizo evidente el refinamiento de un arte que asombraba por su perfección.

Este arqueólogo propuso denominar al arte cretense con el nombre de arte *minoico*, derivado de Minos, rey de la ciudad de Cnosos.

En los elementos decorativos de sus diversas manifestaciones artísticas predominaban los temas marítimos y femeninos, así como su animal sagrado: el toro.



**Fig. 14** Palacio de Cnosos. La antigua ciudad de Cnosos fue el núcleo de la civilización minoica, una sociedad que se desarrolló en la isla de Creta. Un ejemplo de su avanzada ingeniería y arquitectura es el palacio construido aproximadamente en el 1700 a.n.e.

La pintura formaba parte de la decoración de los palacios: en un primer momento fue naturalista; posteriormente, decorativa y abstracta. Una obra importante

es el fresco llamado *Las sillas plegadizas*, donde aparece una doncella conocida por La Parisiense: grácil, femenina, con cabellos cuidadosamente peinados, vestida sobria y elegantemente.

Después de Creta, las civilizaciones del mar Egeo, pasaron al continente, a Micenas, ciudad del Peloponeso. De la unión de estas dos culturas surge el arte creto-micénico.

Micenas es uno de los centros culturales de la Grecia continental, en cuyos restos arqueológicos se encontraron múltiples objetos pequeños de oro y orfebrería en general.

En su arte predominaban las representaciones guerreras. Las fortalezas y los palacios son su principal tipología arquitectónica.

## Arte griego

Arte y arquitectura griegos es el conjunto de manifestaciones artísticas que se desarrollaron en Grecia y sus colonias entre los siglos XI y I a.n.e. Aunque esta cultura tuvo su origen en las civilizaciones del mar Egeo, su evolución posterior la convirtió en uno de los períodos más influyentes de la historia del arte occidental.

La arquitectura, la pintura y la escultura monumental griega hasta aproximadamente el año 320 a.n.e, tenían un carácter público. Se ocupaba de asuntos religiosos y de la conmemoración de los acontecimientos civiles más importantes, como las competiciones atléticas. Los ciudadanos sólo utilizaron las artes plásticas para la decoración de sus tumbas. En cambio, las artes decorativas se destinaban sobre todo a la producción de objetos de uso privado. El ajuar doméstico contenía un gran número de vasijas de terracota pintadas con elegantes acabados, y las familias más ricas eran propietarias de

vasijas de bronce y espejos. Muchos objetos realizados en terracota y bronce incorporaron pequeñas figurillas y bajorrelieves.

## Arquitectura

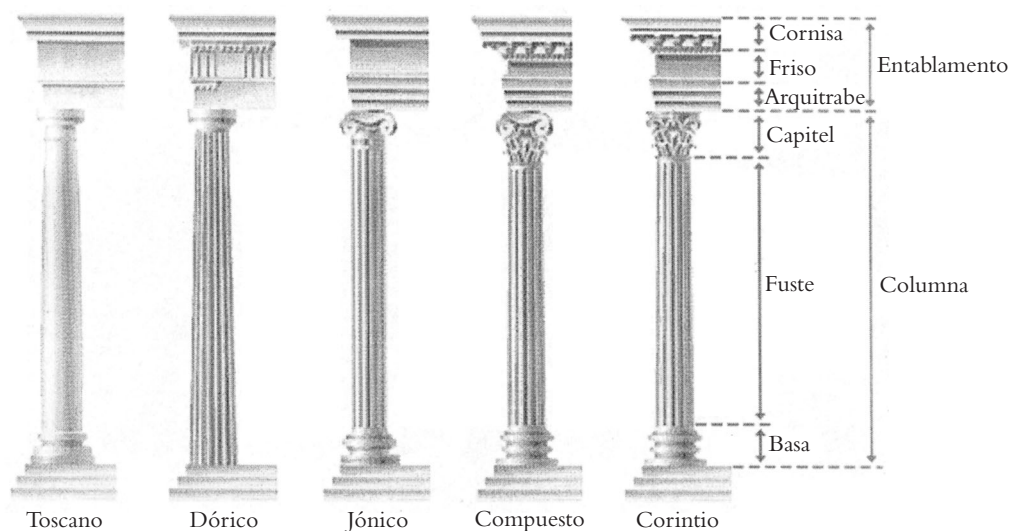
La arquitectura griega surgió durante los siglos que sucedieron a las invasiones, en los cuales se destaca el templo como una de las construcciones por excelencia entre los siglos VI y IV a.n.e. Este se basaba en la unidad armónica de las partes de un todo. Su parte fundamental es la **cella**, una cámara que albergaba el objeto de culto.

Los templos griegos responden a tres órdenes fundamentales: el **dórico**, el **jónico** y el **corintio**. Se considera que el orden principal de esta arquitectura es el dórico, que tiene como modelo el **Partenón**, construido en el siglo V a.n.e. y reconocido como la obra arquitectónica más perfecta que haya existido en la antigüedad. Es importante saber que en Grecia surgieron estos tres primeros órdenes arquitectónicos, porque se pueden observar todos los días en nuestra arquitectura. El orden corintio es una variante del jónico, y los tres estilos se diferencian por su **capitel**, los cuales expresan en esa misma disposición: nobleza, gracia y suntuosidad (figura 15).

Las columnas dóricas no tenían basa y sus capiteles consistían en un bloque cuadrado (ábaco) sobre un elemento redondo en forma de almohadilla, que eran piezas robustas colocadas a escasa distancia para sujetar el peso de la mampostería. Su pesadez se aliviaba gracias al fuste abombado y estriado. Es simple y expresa con sencillez y sobriedad su función arquitectónica.

Las columnas jónicas, originarias de Jonia (Asia Menor) y las islas griegas, son más esbeltas por sus finas estrías. Se colocan —una y otra— a mayor distancia que

las dóricas. Cada una descansa sobre una basa **moldurada** y termina en un capitel con forma de almohadilla plana que se enrolla en dos volutas en los laterales. El **entablamento**, más ligero que el estilo dórico, podía tener un **friso** continuo.



**Fig. 15** Órdenes arquitectónicos. Los elementos básicos de las columnas clásicas son la basa, el fuste, el capitel y el ábaco. A los tres órdenes griegos (dórico, jónico y corintio) los romanos añadieron un cuarto, el toscano. El orden compuesto se impuso a principios del Renacimiento.

La innovación más significativa es la del capitel del estilo corintio, que surge en la segunda mitad del siglo V a.n.e., cuya variación es ornamental.

Todo monumento griego se basa en la columna, de ahí su importancia; de la fuerza o la esbeltez de esta dependen las proporciones del templo.

La piedra fue el material más usado en la arquitectura griega. El sistema de **aparejos** fue frecuentemente utilizado durante el siglo VI, especialmente los aparejos poligonales. El aparejo es el término que designa la disposición ordenada de la piedra o ladrillo en la construcción

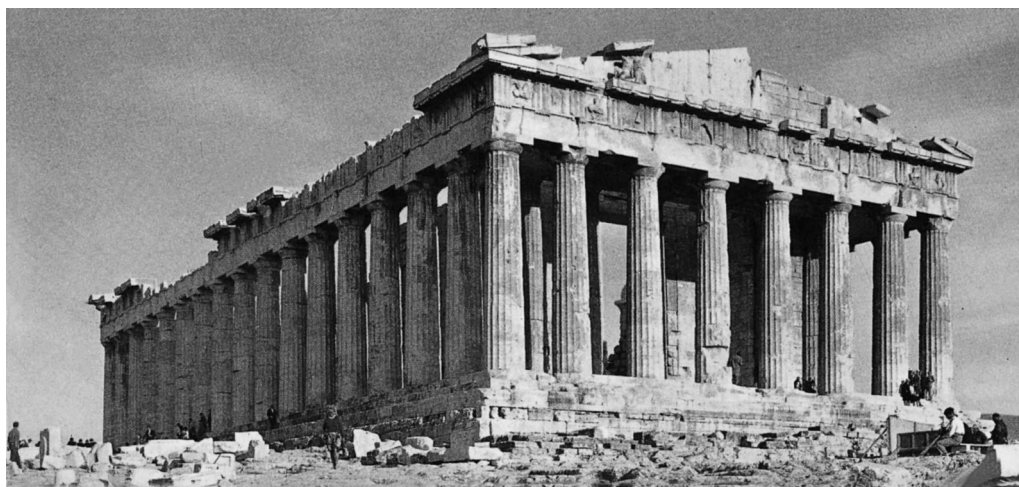


de muros y paredes. Tiene la finalidad de evitar las juntas verticales continuas, que impedirían las cargas y provocarían fisuras que llevarían a la destrucción del edificio.

Otra técnica utilizada por los griegos es la unión de las piedras mediante grapas metálicas. De esta manera, se estableció una regularidad y un ritmo constantes por la perfección de las juntas. Tal es el caso de la Acrópolis, el Partenón, el **Erección**, etcétera.

### ¿Qué es el Partenón?

El Partenón es considerada la obra cumbre de la arquitectura griega. Es un templo del orden dórico proyectado por Ictinios y Fidias, quienes se propusieron crear el templo más hermoso de Grecia y un santuario digno de la diosa Atenea. Si bien no es el mayor templo erigido por los griegos, sí es notable por sus dimensiones: 31 por 70 metros (figura 16).



**Fig. 16** El Partenón, antiguo templo erigido en la Acrópolis, colina de cima plana que domina la ciudad de Atenas. Fue construido entre los años 447 y el 432 a.n.e. estaba dedicado a la diosa Atenea Partenos. Edificado enteramente en mármol blanco traído de las canteras del monte Pendéli Óros, a 18 km. Se considera una obra maestra de la arquitectura griega clásica.

El Partenón es el principal templo de la Acrópolis de Atenas, consagrado a la diosa griega de la sabiduría, Atenea. Es uno de los testimonios más elevados de la civilización occidental: el arte clásico encuentra aquí un equilibrio perfecto entre espacio arquitectónico y forma escultórica. El templo constituye, al mismo tiempo, la máxima expresión de las tradiciones y la vida cultural de la Atenas de Pericles, su momento histórico más relevante.

La fachada presenta ocho columnas y en cada uno de los laterales aparecen diecisiete. Su construcción en mármol y majestuosidad manifiestan el anhelo del pueblo griego. Debe destacarse que las dimensiones del Partenón no hacen sentirse al hombre empequeñecido, como sucede con los templos egipcios y las catedrales góticas de épocas posteriores.

El culto se celebraba en el exterior del templo, en un altar situado frente a la entrada principal, por lo que no fue concebido para grandes multitudes de fieles. El templo era el santuario que custodiaba la estatua de la diosa, y aunque las personas podían penetrar, el aspecto exterior era más importante que el interior.

El programa escultórico ideado por el escultor Fidias (quien supervisó toda la obra) y ejecutado en su taller, comprendía la gran estatua de Atenea en oro y marfil, situada en el interior del templo, y la decoración arquitectónica. Las noventa y dos **metopas** del friso dórico representaban las batallas de los gigantes, amazonas, lapitas y centauros, así como la destrucción de Troya. El frontón oriental narraba el nacimiento de Atenea, observada por los dioses del Olimpo, mientras que el occidental se ocupaba de la disputa entre la diosa y Poseidón por el dominio de Atenas.

En el Partenón también se destaca la utilización de los bloques superpuestos de columnas dóricas, en que apenas se reconocen las juntas.

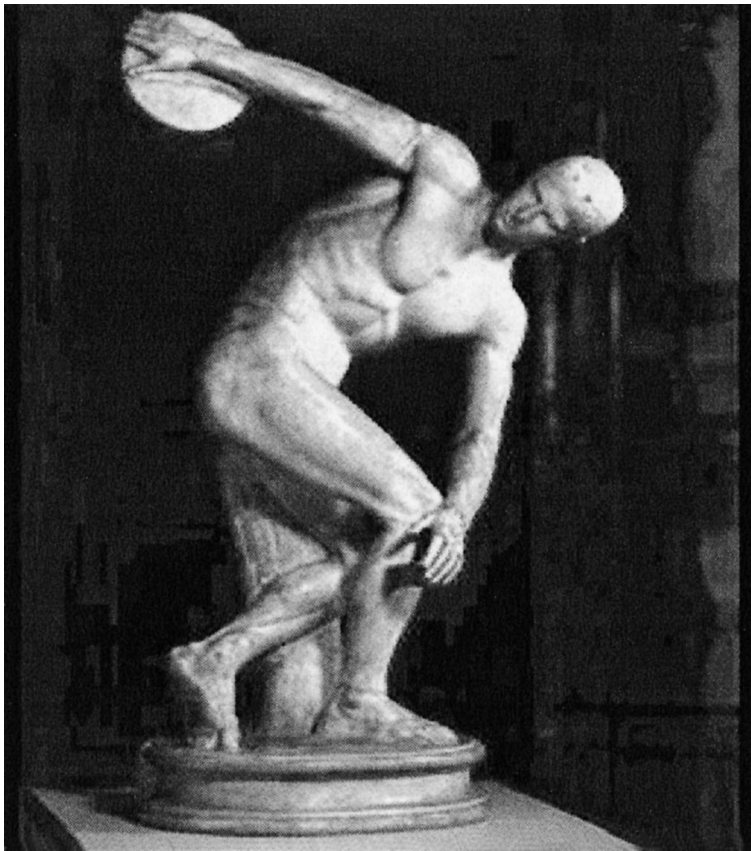
## Escultura

La escultura griega obtiene su auténtica expresión a finales del siglo VII a.n.e. Sin embargo, la gran mayoría de las esculturas son copias realizadas por especialistas romanos o descubiertas accidentalmente, deterioradas durante las Guerras Médicas. De los primeros siglos de la historia griega no quedan esculturas monumentales.

La escultura griega del período arcaico abarca desde finales del siglo VII hasta el 480 a.n.e.; época en que se producen los primeros estudios y análisis del cuerpo humano, y sus posibilidades, para esculpirlos en piedra y conseguir, ante todo, la creación de formas realistas. Paulatinamente los escultores fueron adquiriendo conocimientos técnicos que les permitieron trabajar la piedra con mayor soltura. A finales del período arcaico, la mayor parte de los conocimientos fundamentales se logró; sólo quedó el más complejo: la representación de la cabeza.

En el Peloponeso se dedicaron a representar al atleta desnudo, expresión severa de la fuerza concentrada. La jonia creó, en cambio, la figura femenina, de gran encanto, gracia juvenil y movimiento hermoso, con los ropajes de lino transparente que dejan adivinar el cuerpo dibujado elegantemente.

Una de las esculturas más significativas de la época es el *Discóbolo* (figura 17) que representa a una figura atlética reproducida en el momento de mayor tensión de sus músculos, captados con gran realismo por el escultor Mirón. El movimiento, Mirón lo representó estático y perenne en un fragmento de la acción; no tiene antes ni después. Se considera que Mirón llegó a la cumbre de su arte con esta obra.



**Fig. 17** El *Discóbolo*. Escultura esculpida a tamaño natural hacia el 450 a.n.e. Pertenece al período clásico del arte griego. Originariamente fue hecha en bronce; sobrevive gracias a una copia romana en mármol.

Para los griegos el ser humano era el tema más digno de estudio y fue el objetivo central de sus obras en la etapa posterior a las Guerras Médicas. La interpretación de la figura humana se basó en las características individuales y en la representación anatómica del hombre en su conjunto. Esta tendencia a la idealización se advierte claramente en los temas elegidos y en la manera de abordarlos.

El escultor se limita a la representación de la figura humana en unos cuantos tipos determinados por la

edad que representen: jóvenes y hombres maduros. Los griegos de aquella época consideraban que el cuerpo del niño era demasiado imperfecto para retener la atención del escultor, y en cuanto a la vejez, sinónimo de decadencia física, no era digna de ser representada en piedra. Tampoco se representó a la clase explotada que sustentaba económicamente la sociedad y era la inmensa mayoría de la población.

Las esculturas del Partenón permiten comprender ampliamente el arte ateniense de la época de Pericles, y todas fueron encargadas al escultor Fidias, quien con la armonía del conjunto escultórico y su integración en la arquitectura demuestra las relaciones entre la arquitectura y la escultura griegas.

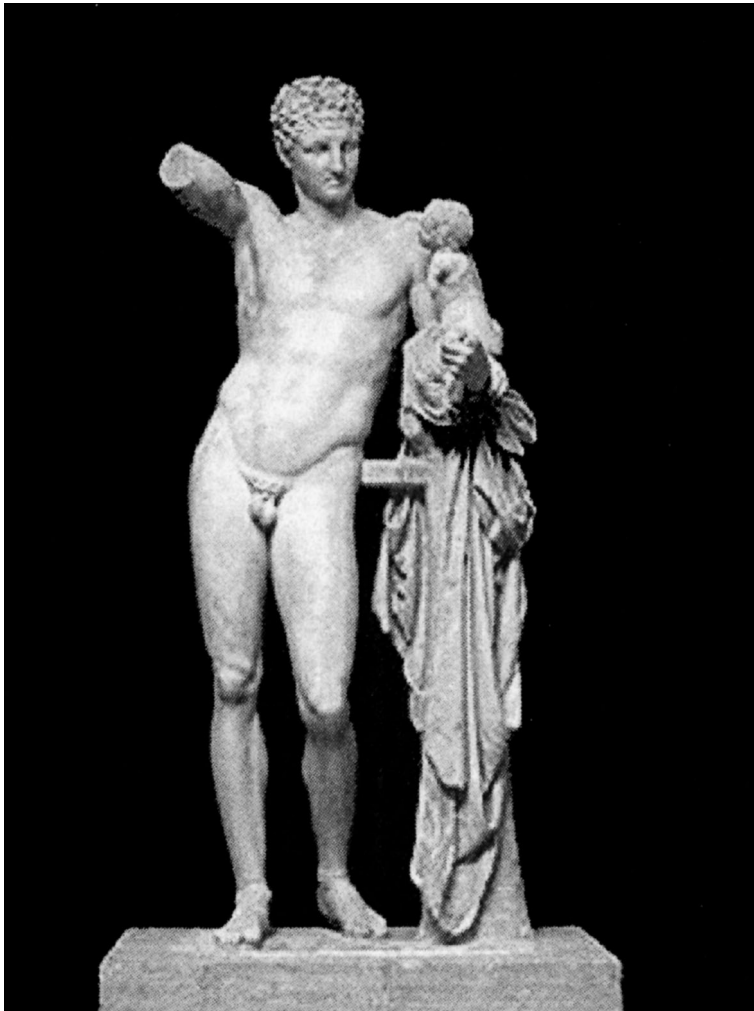
Fidias, **Policleto** y **Praxíteles** fueron los escultores más importantes del período clásico medio. Para los antiguos, Fidias era el escultor de los dioses y Policleto el de los seres humanos o mortales. El primero creó dos estatuas de oro y marfil colosales: una de Zeus en Olimpia, considerada una de las Siete Maravillas del Mundo Antiguo, y otra de Atenea en el Partenón, aunque ninguna de las dos ha llegado hasta nuestros días.

Algunas obras significativas de esta época son, además del *Discóbolo*, el *Apolo* y el *Hermes* de Praxíteles y la *Venus de Milo* (figuras 18 y 19).

El arte griego se caracterizó por la representación naturalista de la figura humana, no sólo en el aspecto formal sino también en la manera de expresar el movimiento y las emociones. El cuerpo humano, tanto las representaciones de dioses como las de seres humanos, se convirtió en el motivo fundamental del arte griego, asociado a los mitos, la literatura y la vida cotidiana y expresión de la perfección artística.

## Cerámica

En Grecia durante el siglo VIII a.n.e., florece la cerámica de Corinto, perteneciente al estilo geométrico, el que se vislumbra desde el siglo IX.



**Fig. 18** *Hermes con Dionisos niño*. Escultura atribuida a Praxíteles, escultor griego del final del período clásico (330 a.n.e.). La estatua, de mármol, mide aproximadamente 2 m; fue realizada para el templo de Heras en Olimpia. La individualidad y la naturalidad de la obra fueron cualidades cultivadas por los escultores de finales del período clásico.



**Fig. 19** La *Venus de Milo* corresponde a los años 150-100 a.n.e. Fue descubierta en Melos en 1820, y está considerada como la escultura clásica realizada en mármol más conocida del Mundo Antiguo. Mide 2,05 m de altura y representa a Afrodita (Venus en la mitología romana), la diosa griega del amor y la belleza.

Para su decoración los alfareros emplean el compás sobre las abultadas superficies de las vasijas y producen de esta forma finas y precisas líneas concéntricas, zig zags, meandros y otros diseños, así como figuras humanas y de animales. Ello prueba que existía una tendencia a expresarse en forma figurativa, además de usar los temas mitológicos.

Para la coloración y decoración en Corinto se inició el empleo de *figuras negras* con pinceladas de color, sobre el fondo claro de la cerámica sin colorear. Eso mismo, al realizarse sobre la arcilla ateniense, lograba un negro brillante sobre un fondo naranja claro; este estilo llega a conocerse con el nombre de *figuras negras*.

En los finales del siglo VI a.n.e. la combinación de coloración en el diseño se invierte; son ahora las figuras las que aparecen sin pintar, con el color naranja claro de la arcilla sobre el fondo negro; de esta forma surge la cerámica de *figuras rojas*.

Posteriormente los temas varían: los hechos de la vida cotidiana, las festividades, las guerras del Peloponeso se reflejan en estas cerámicas.

Durante los siglos VII al VI, Grecia colonizó diversas regiones, entre las que se encuentran Siria y Palestina, lo que propició la influencia oriental que se evidencia en la cerámica de Corinto, donde se representan animales, aves acuáticas, jabalíes, figuras monstruosas con partes humanas y animales. Esta cerámica pierde delicadeza y precisión en el dibujo a diferencia de la geométrica del Ática, debido a que aumenta la producción, que se realizaba en menor tiempo; la exportación de la cerámica constituyó un importante renglón en la economía de la época.

La decoración del vaso Northampton (figura 20) constituye uno de los ejemplos del estilo de decoración en cerámica de figuras negras, popular en la Grecia de finales del siglo VII y principios del VI a.n.e. Los temas mitológicos y los diseños vegetales reflejan el interés griego por motivos típicos del arte oriental. Estas for-



**Fig. 20** Vaso Northampton.



mas, además, aparecen destacadas con toques de luz blancos y pardos.

Entre las piezas más significativas se encuentra el ánfora panatenaica, que se otorgaba a los ganadores de los certámenes deportivos celebrados cada cuatro años. Los juegos olímpicos se celebraban en verano, cada cuatro años (período llamado olimpiada), en Olimpia, el emplazamiento del santuario más importante del dios Zeus. La primera olimpiada data del 776 a.n.e., aunque los juegos, probablemente, empezaran antes.

Estas ánforas se entregaban llenas de aceite de oliva, sustancia altamente preciada. En su diseño, en la parte más ancha de la vasija aparecía, a un lado, la diosa Atenea y, del otro, la figura del deportista con el atributo del deporte que practicaba.

La cerámica griega tiene un gran valor estético, técnico e histórico por constituir el único testimonio del arte pictórico griego, debido a que la pintura fue prácticamente destruida por el tiempo y por los propios hombres en épocas posteriores.

## VOCABULARIO

capitel	Partenón	aparejos	Discóbolo
dórico	moldurada	metopas	Praxíteles
jónico	friso	cella	Policleto
corintio	entablamento	Erección	Zeus

## COMPRUEBA LO QUE HAS APRENDIDO

1. ¿Por cuáles aspectos se caracteriza el arte en Grecia?
2. ¿Cuáles son las particularidades de la arquitectura griega?
3. ¿Cómo se manifestó la pintura en Grecia?
4. ¿Qué significación tuvo la cerámica en la antigua Grecia?

## Las Guerras del Peloponeso. Sus causas. Consecuencias que trajo la desunión y la rivalidad. La lucha entre las ciudades-estado

La antigua Grecia (figura 21), poblada por distintos grupos étnicos, estaba formada por diversas ciudades-estado independientes. Las ciudades-estado formaban ocasionales alianzas para crear una fuerza defensiva común durante la invasión persa a Grecia en el año 480 a.n.e. Las ciudades-estado también lucharon entre sí, como fue el caso de las guerras del Peloponeso (431 a.n.e. hasta 404 a.n.e.) entre Esparta y Atenas, quienes dirigían los dos grupos rivales.



Bajo el gobierno de Pericles, Atenas alcanzó su máximo apogeo económico, político y cultural, pero también propició la situación que traería como consecuencia la terrible crisis del siglo IV a.n.e.

**Fig. 21** Grecia.

Pericles puso todo su empeño en convertir la Liga de Delfos en un verdadero emporio ateniense, donde todas las ciudades-estado griegas estuvieran bajo el predominio de Atenas. Pero esta sumisión del resto de las polis era incompatible con el orgullo y la independencia de los griegos, por lo que fue creando en torno a Atenas un cerco de envidia y odio que estalló cuando la ciudad-estado de Corinto, rival comercial de Atenas, consiguió arrastrar a los espartanos a una guerra contra los atenienses. Esta terrible lucha, llamada *guerras del Peloponeso*, en la que participaron casi todos los griegos, unidos a uno u otro bando, arrasó el territorio de Grecia durante cerca de 30 años (431-404 a.n.e.) y sumió a las polis griegas, especialmente a la derrotada Atenas, en una crisis de la que no se recuperarían. Las guerras del Peloponeso dio lugar a la hegemonía de Esparta, pero esta ciudad-estado no pudo superar la crisis en la que la guerra sumió al mundo griego.

Veamos algunas de las manifestaciones de esta crisis:

- La economía agraria de Atenas había quedado exhausta, se había paralizado el comercio, la población sufrió hambre y epidemias y el imperio marítimo había desaparecido para siempre.
- El campesino medio griego salió totalmente arruinado de estas guerras, sus cultivos (la vid y el olivo) fueron arrasados, combatió mucho tiempo sin compensación económica y al no poder cuidar sus tierras se vio obligado a vender e ir a vivir a la ciudad.
- Las ciudades tampoco salieron beneficiadas de esta guerra. Superpobladas por gente proveniente del campo, con una industria y un comercio arruinados por la guerra, eran nido de conflictos sociales. No había trabajo para los hombres libres, que estaban desesperados; el poco trabajo existente lo realizaban los esclavos.

En este ambiente de ruina y corrupción, la vida política se convirtió en una constante guerra civil entre diferentes bandos. Esta situación interna hacía resurgir un viejo peligro: los persas.

Algunas ciudades-estado griegas creían que era necesario buscar una alianza para enfrentar a los persas, y Macedonia, un estado vecino del norte, podía constituir el centro de esta alianza.

### COMPRUEBA LO QUE HAS APRENDIDO

1. Explica las causas fundamentales de las guerras del Peloponeso.
2. De los elementos que te relacionamos a continuación señala cuáles constituyen consecuencias de las guerras del Peloponeso.
  - Atenas salió favorecida de estas guerras.
  - El mundo griego entró en una total crisis.
  - La victoria de Esparta favoreció la recuperación del antiguo esplendor de la sociedad griega.
  - La economía agraria de Atenas estaba seriamente afectada, el comercio se encontraba paralizado.
  - La población sufría hambre y epidemias.

### **Macedonia, localización geográfica. Filipo de Macedonia. Alejandro Magno. El Imperio Helenístico**

Mientras Grecia se desangraba en una guerra civil inútil entre los diferentes bandos, en el norte se fortalecía una nueva potencia bajo el reinado de Filipo II (figura 22).

Macedonia se encuentra en la propia península de los Balcanes, al nordeste de Grecia. La mayoría de su población eran campesinos libres que cultivaban la tierra y criaban ganado.



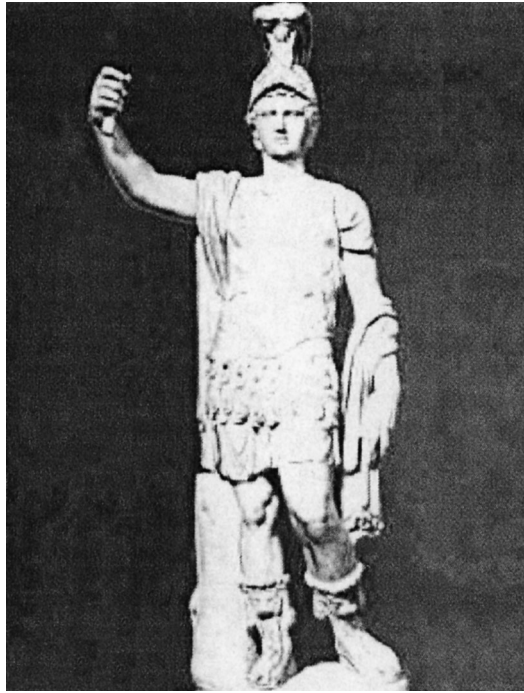
**Fig. 22** Filipo II, rey de Macedonia, político y general más brillante de su época, asentó las bases de una fuerza militar que conquistó y helenizó un gran número de regiones del Mediterráneo, el sur de Europa y el Cercano Oriente. Reorganizó el ejército, y el empleo de la formación en falanges le permitieron dominar toda Grecia. A mediados del siglo IV a.n.e., bajo su mandato, Grecia y Macedonia se convirtieron en una monarquía (estado dirigido por un solo gobernante donde el poder es hereditario).

Algunos ricos esclavistas griegos reconocieron gustosamente el poder macedónico, pues creían que este garantizaría aumentar el dominio sobre pobres y esclavos.

Atenas fue la más difícil de conquistar por Filipo II, pero al final se impuso su superioridad militar. Filipo, con una extraordinaria habilidad política, logró unir los divididos estados griegos con la excepción de Esparta, que se negó a participar en el congreso.

Después de dominar Grecia comenzaron los preparativos para la campaña militar contra los persas, poderoso enemigo ya debilitado por las luchas de los pueblos que había colonizado. Filipo II organizó el plan de expansión hacia el Oriente pero no pudo llevarlo a cabo, pues fue asesinado (336 a.n.e.).

Ocupa el trono su hijo Alejandro Magno (figura 23) que contaba sólo 20 años pero con una gran experiencia militar: su padre lo había llevado al combate desde muy joven y le había dado importantes responsabilidades, como por ejemplo: cuando Alejandro no tenía más que 16 años, Filipo le dejó el gobierno de Macedonia, para hacerle la guerra a los bizantinos, y este, en ausencia de su padre, “domó” a los Medos, que se habían rebelado; tomó su capital, de la que arrojó a los bárbaros y la repobló con pobladores de diferentes regiones y le puso el nombre de Alejandrópolis.



**Fig. 23** Alejandro III el Magno.

Alejandro fue conocido como Alejandro de Macedonia, Alejandro Magno o Alejandro el Grande. Como rey de Macedonia, dirigió a sus tropas en las campañas contra Grecia, Egipto y el imperio persa. Cuando falleció en el 323 a.n.e., a la edad de 33 años, dominaba la mayor parte del mundo clásico.

Los comienzos de su reinado no fueron nada fáciles, y exigió de él gran audacia y firmeza, ya que tuvo que enfrentar a quienes se oponían a su reinado; pero una vez controlada la situación, continuó los preparativos para terminar la obra iniciada por su padre.

En el año 334 a.n.e. comenzó la campaña oriental en la que los persas fueron derrotados y Asia Menor cayó bajo el poder greco-macedónico. Alejandro continuó su avance victorioso, ya que muchas ciudades estaban deseosas de liberarse del yugo persa. Unos pueblos fueron más fáciles de conquistar que otros, como por ejemplo, Egipto donde fue acogido como libertador,

consagrado faraón del alto y el bajo Egipto y proclamado dios por los sacerdotes, por todo ello rinde culto a los dioses egipcios. De tal modo es recibido en muchas ciudades del Oriente, donde de manera habilidosa viste a la usanza del lugar y adopta los ritos ceremoniales de los diferentes territorios.

## El Imperio Helenístico

Como resultado de la estrategia llevada a cabo por Alejandro Magno se formó el gran imperio macedónico. Si observas el mapa verás la extensión del mismo, que abarcó desde Grecia hasta el río Indo. Alejandro tenía como objetivo llegar hasta el Oriente, pero las tropas estaban exhaustas y se negaban a seguir luchando.

Hacia el 326 a.n.e. Alejandro se vio obligado a renunciar a sus planes de conquista y se estableció en Babilonia en el 325 a.n.e., luego de una retirada en extremo penosa, pues en su conquista del Oriente había contraído la fiebre palúdica.

En el año 323 a.n.e., con sólo 33 años, Alejandro murió. A su muerte, sus generales comenzaron una cruel disputa por el poder y, como resultado, ese gran imperio se dividió en varios reinos menores hasta caer mucho más adelante bajo el dominio del Imperio Romano.

Ahora bien, la genialidad de este joven estratega macedónico, su estrategia fundamental (sobre las que erige su vasto imperio) radica en no borrar los viejos moldes de poder local que se encuentra a su paso, sino que los aprovecha al máximo y los pone a su servicio. Conservó y respetó las religiones locales, las formas administrativas de las diferentes regiones conquistadas, de manera que sobre esas mismas estructuras locales levantó el poder centralizado del imperio macedónico.

Cuando se estudia la cultura helenística, la cultura de este imperio, debe hacerse a partir del intercambio de dos culturas diferentes: la del mundo occidental (Grecia y Macedonia) y la del Oriente (todo el territorio conquistado por Alejandro). No fue en modo alguno la imposición de una sobre otra sino lo que ambas aportaron a una nueva cultura.

## Importancia del Imperio Helenístico

El imperio significó la unión de dos culturas: la occidental y la oriental; la unión de dos tipos de economías: la mediterránea de los griegos y la continental, heredada de los persas para formar una economía internacional; la unión de dos formas de organización política diferentes: la de las ciudades-estado o polis y la del despotismo oriental. Uniendo ambas, Alejandro concibió y creó un gran imperio, que crearía las bases para la obra extraordinaria que más adelante emprenderían los romanos.

### COMPRUEBA LO QUE HAS APRENDIDO

1. Localiza en el mapa:

- Macedonia.
- Límites del Imperio Helenístico creado por Alejandro Magno.

2. Valora la personalidad histórica de Alejandro Magno.



## CAPÍTULO

# 4

## LA SOCIEDAD ESCLAVISTA ROMANA

### El florecimiento de la cultura romana: manifestaciones

El arte romano heredó las influencias recibidas de los etruscos y los griegos y se divide tradicionalmente en dos períodos: el arte de la Roma republicana y el de la Roma imperial (desde el año 27 a.n.e. en adelante), con subdivisiones correspondientes a los emperadores más importantes o a las diferentes dinastías.

En la época de la república, el término romano se aplica casi únicamente al arte realizado en la ciudad de Roma y que conserva la huella de su pasado etrusco, de la que se fue liberando gracias a la expansión a través de la península itálica y el Mediterráneo, a medida que los romanos asimilaron otras culturas como la griega.

Con el tiempo surgió una manera típicamente romana de construir edificios, realizar esculturas y pintar. Sin embargo, debido a la extraordinaria extensión geográfica del imperio y a sus diversos pobladores, el arte y la arquitectura romanos fueron siempre eclécticos. Esto significa que se caracterizaron por emplear distintos estilos según los gustos y preferencias.

En Roma el arte se desarrolla aproximadamente desde el año 200 a.n.e. hasta el 400 d.n.e., y su carácter utilitario, la grandiosidad y la funcionalidad son sus elementos característicos, los cuales se reflejan en la sabiduría legislativa, el poder, el sentido práctico y el placer de los pobladores de la época. El arte romano fue más

que una continuación del arte griego, pues tuvo sus manifestaciones y sus propios aportes. No fue sólo el arte de los emperadores, senadores y patricios sino también el de todos los habitantes del vasto imperio, incluyendo a la clase media de los hombres de negocios, los libertos o plebeyos, esclavos y legionarios de Roma y sus provincias. Pero es creado con trabajo esclavo.

## Arquitectura

Se emplean como materiales de construcción la piedra, el ladrillo, el barro cocido usado en baldosas y tejas y el mármol para construcciones lujosas.

El principal elemento constructivo por los romanos fue el cemento, con el cual, al endurecerse por medio del agua, permitía unir otros materiales entre sí y también, mezclado con piedras pequeñas y fraguado entre tablas, se usaba para dar consistencia al grueso de las construcciones. Para ello usaron los conocimientos heredados de las civilizaciones antiguas.

La arquitectura romana incorpora los tres órdenes griegos estudiados —dórico, jónico y corintio— y crean dos nuevos órdenes: el toscano, que se deriva del dórico, y el compuesto, con capitel, que resulta de la mezcla del jónico y el corintio.

Para las construcciones de varios pisos se emplea la superposición de órdenes.

## Edificaciones más importantes

Para los griegos el tipo de construcción por excelencia eran los templos, por ser la más importante. También realizaron otras estructuras arquitectónicas que fueron las que los romanos imitaron. Entre estas podemos mencionar: teatros, estadios, **hipódromos**, **palestras** y gimnasios.

## Templos

Este tipo de construcción es parecida al modelo usado por los griegos pero con algunas modificaciones como las siguientes:

- Se construye sobre un basamento con una escalinata al frente.
- Externamente tiene columnas pegadas a las paredes.

La mayoría de los templos romanos son de planta rectangular con las diferencias mencionadas. Aparte, también construyeron templos de planta circular y templos de planta mixta cuyo máximo representante es el Panteón de Agripa, en Roma, edificado para todos los dioses (figura 24); está considerado la obra más perfecta y exacta de la arquitectura romana. La gran **cella** está cubierta por una cúpula de forma circular que mide 43 m de altura y otros tantos de diámetro. En la fachada tiene un **pórtico** con 16 columnas de granito **monolíticas**.



**Fig. 24** El Panteón de Agripa, en Roma.

El emperador Adriano encargó la construcción del Panteón de Agripa (118-128), considerado como uno de los edificios más importantes del mundo. En el pasa-

do tuvo una sala hipóstila ante el pórtico. La cúpula de la rotonda está horadada en su centro por un óculo (abertura circular) de 8,5 m de diámetro que constituye la única fuente de luz en el interior del edificio.

## Teatros

A diferencia de los teatros contruidos por los griegos, los romanos tienen la orquesta (patio) en forma circular o semicircular; también la escena es más amplia. Las gradas están realizadas por el **hemiciclo** y originan una fachada curva con arco de medio punto externos y órdenes de columnas superpuestos. Ejemplo de este tipo de estructura es el teatro Marcelo, en Roma. Su escenario está inspirado en la pintura mural, constituye un conjunto articulado en salientes y nichos, y es el más antiguo de todos los que se conservan. Su construcción se inició en la época de César y lo terminó Augusto, quien lo nombró Marcelo en honor a su sobrino y yerno fallecido.

## Anfiteatros

La palabra anfiteatro, etimológicamente, significa dos teatros. Efectivamente, si se unen dos teatros se formaría una planta **elíptica** como la de los anfiteatros.

El anfiteatro más famoso es el Coliseo (figura 25). Iniciado por el emperador Vespasiano en 77 d.n.e., fue inaugurado por el emperador Tito en el 80. Este es el mayor edificio de la Roma antigua. El muro elíptico que lo rodea mide 187 m en su diámetro más largo y 155 m en el más corto. Consta de cuatro pisos hasta una altura de 50 m. Su fachada, que rodea todo el anfiteatro, está ornamentada por 80 arcadas y medias columnas de órdenes dórico, jónico y corintio superpuestos.

En su interior las escaleras conducían al graderío de una capacidad para 50 000 espectadores. En la arena central se desarrollaban los sangrientos combates entre hombres y fieras salvajes. Es una construcción en la que, como innovaciones técnicas, se usaron materiales ligeros en las bóvedas y los muros estaban formados por arquerías.



**Fig. 25** El Coliseo de Roma.

El impresionante edificio fue, en su origen, un anfiteatro oval de cuatro niveles. Se conoce como el Coliseo, por su proximidad a la colosal estatua de Nerón. Los gladiadores luchaban en la arena y era este el lugar en el que los cristianos eran arrojados a los leones.

## Termas

Las termas eran edificios para baños calientes, tibios y fríos. Además de esto, tenían en su interior espaciosa salas para biblioteca, gimnasio, pórticos, campos de juegos, jardines, entre otros. Las termas de Caracalla eran de las más grandes de Roma antigua. Estaban decoradas con mármoles, estatuas, **estucos** que es una masa de

yeso blanco mezclado con agua de cola, pintura y mosaicos. Por su parte, las piscinas de baño eran de basalto, granito y alabastro. En la actualidad sólo quedan las ruinas de esta maravillosa construcción. Estas termas llegaron a ser centro de la vida de la civilización romana, ya que aparte de baños se usaba como lugar de reuniones. Eran en general un gran centro de esparcimiento y para el ocio.

### Otras construcciones originales

Los monumentos conmemorativos se construían para recordar hechos destacados o en honor a los emperadores. Ejemplo fueron los arcos de triunfo, entre los cuales se pueden citar, el Arco de Tito, el de Constantino (figura 26) y el de Trajano, en Benevento. También se construyeron las columnas conmemorativas como la Columna Trajana y la Columna de Marco Aurelio.



**Fig. 26** Arco de Constantino.

Las obras públicas de carácter utilitario como los acueductos y los puentes, que se levantaban sobre muros de arcadas altísimas. Entre ellos se pueden mencionar: el acueducto de Claudio, en Roma; el puente de Alcántara, en España; el acueducto de Segovia y el Pont-du-Gard de Francia, que es acueducto y puente al mismo tiempo.

El Arco de Constantino fue construido en Roma (312-315 d.n.e.) para conmemorar la victoria de Constantino sobre Majencio, convirtiéndose así en el primer monarca absoluto del Imperio Romano. El triple arco tiene cuatro columnas exentas y una decoración escultórica compleja.

## Escultura

La escultura tuvo un fin público: dar a conocer a los héroes romanos y los eventos que dieron la gloria a Roma. Los detalles y la fidelidad a la realidad son más importantes que el respeto a los cánones. La belleza convencional del arte griego se pierde en pro del testimonio y la verdad. Hay más flexibilidad al esculpir escenas o personas.



**Fig. 27** Caracalla.

Los dos géneros escultóricos romanos de mayor desarrollo fueron el retrato, que logró la mayor perfección, y el relieve histórico. El retrato se caracterizó por su gran realismo, reflejado especialmente en los de emperadores (figura 27). La serie de personajes representados fueron históricos o políticos como el emperador Augusto, César, Nerón, Séneca, entre otros.

El retrato escultórico romano compone uno de los grandes capítulos en la historia del arte antiguo. Los retratos conservados varían en tamaño, desde bustos pequeñísimos a enormes estatuas como la de Constantino I el Grande (315-330), ubicada en su basílica del foro romano.

El busto de mármol del 215 representa a Caracalla (emperador Marco Aurelio Antonino) como un hombre fornido y despiadado. Este tipo de escultura realista contrasta con la naturaleza idealizada de la mayor parte de la escultura romana.

La estatua ecuestre de Marco Aurelio da muestra de la gran perfección y meticulosidad a que llegaron los romanos en la técnica broncea y en la calidad artística expresiva.

En cuanto a los relieves históricos, vale la pena citar los esculpidos en el Altar de la Paz de Augusto, en los arcos de triunfo y en las columnas conmemorativas. Los relieves históricos se caracterizaron por sus detalles narrativos y anecdóticos y un afán paisajístico.

## Artesanía y tecnología

Los objetos romanos que se han conservado demuestran la gran maestría de los artesanos en la elaboración de toda clase de utensilios, tanto de cueros, tejido y madera como de metal y vidrio (figura 28). En algunas regiones, la cerámica era una industria a gran escala: por ejemplo, las ánforas para vino y la cerámica roja, de Samos, se hicieron por millones en grandes talleres (figuras 29 y 30). Muchos de los alfareros eran esclavos o libertos, cuyos nombres más conocidos demuestran que, al igual que los de otros muchos artesanos, eran casi todos hombres.

Otros oficios se desarrollaron a escala mucho menor, ejercidos por artesanos en sus propios talleres de las ciudades, como Pompeya. En aquel tiempo, el oficio se adquiría mediante un largo aprendizaje consistente en observar con atención cómo trabajaban quienes tenían experiencia y práctica. Los hijos aprendían de sus



**Fig. 28** Placa de bronce. Lleva una primorosa incrustación de pan de oro en la superficie. Las siluetas fueron grabadas antes de la incrustación.





**Fig. 29** Frasco con rostro.



**Fig. 30** Vaso Portland (museo británico, Londres).

padres, y los esclavos, de sus amos o capataces; no había escuelas de formación artística.

Por ejemplo, los frascos con rostros se producían en serie y servía probablemente para contener un cosmético. Los elaboraban inflando una burbuja de vidrio fundido dentro de un molde. También los vasos para vinos como el producido en el siglo I d.n.e. y decorado con pasajes del mito de Peleo y Tetis, constituye el punto culminante de la cristalería romana y un excelente ejemplo de **camafeo** de cristal. Primero se soplabla el cristal azul para conseguir la forma. Luego, estando aún templado y viscoso, se cubría con una capa de cristal blanco que se fundía con el cristal azul. Finalmente el artista eliminaba de forma selectiva, según un diseño previo, el cristal blanco y descubría el azul de abajo.

El vidrio se venía elaborando desde hacía siglos, pero en el último siglo a.n.e., descubrieron que era posible soplarle formando burbujas, a las que se podía dar, de manera rápida y económica forma para toda clase de vasijas útiles. Pronto se comenzó a soplar el producto que creaba el cristal dentro de moldes, lo cual permitió la producción en serie de botellas y frascos con apreciable decoración. El vidrio dejó de ser un lujo y se convirtió en material de amplio uso. A veces se recogía el vidrio roto para reciclarlo, como se hace hoy. Algunas vasijas llevaban incorporadas franjas de vidrio de otro color, o de oro, formando aguas.

## Los espejos en la Roma antigua

En un principio los espejos se fabricaban en un metal blanco, resultado de la aleación del cobre y el estaño. Después se hacían en plata. Era una lámina redonda u ovalada sostenida por un mango finamente trabajado. El cristal se introducía poco a poco, pero nunca llegó a desterrar del todo al metal en los espejos. Se abrillantaban con piedra pómez. Lo empleaban sobre todo las mujeres y había

espejos de ciertas dimensiones para el arreglo femenino, los cuales eran sostenidos por dos esclavos, mientras otras siervas peinaban y aderezaban a la señora. Otros espejos, portátiles, los llevaban casi siempre consigo las mujeres.

## Pintura

Actualmente se conservan pocas tablas pintadas, pero se sabe por la literatura antigua que los artistas romanos elaboraron sobre este soporte una gran variedad de temas, incluyendo acontecimientos históricos, mitos, escenas de vida cotidiana, retratos y bodegones.

En la pintura los romanos también se valieron de las experiencias anteriores, pero lograron avances importantes. Se hacía un dibujo o contorno y simplemente se rellenaba de color; aquí ellos descubren que se pueden representar los objetos a través de manchas o trazos superpuestos. También lograron representar la profundidad y el espacio con una intuitiva e incipiente perspectiva.

Los romanos decoraban sus villas con suelos de mosaicos, preciosos **frescos** representando rituales, mitos, paisajes, naturalezas muertas, bodegones y personajes realizando actividades de la vida cotidiana.

Los artistas romanos creaban la ilusión de realidad, utilizando la técnica conocida como perspectiva aérea, mediante la cual se representaban como con un velo los contornos de los objetos más distantes para conseguir efectos espaciales.

## Retratos

En el período de la Roma imperial, los retratos se hicieron sobre unas tablas que han aparecido en diferentes lugares de Egipto. Estas pinturas, tradicionalmente denominadas *retratos del Fayum*, por la región al norte de Egipto donde fueron descubiertas, están realizadas con la técnica de la **encáustica**, un método que disuel-

ve los pigmentos en cera fundida. Estas tablas son los únicos retratos que se conservan y, aunque se trata de trabajos provincianos, muestran el alto nivel de los pintores romanos. Estas imágenes reflejan los gustos imperantes del momento y suministran una visión de la evolución del retrato durante el período imperial.

## Frescos

A diferencia de la pintura griega, aún se conservan en buen estado muchas pinturas murales al fresco hechas en Roma. Aunque fueron elaboradas en esa ciudad, en la actualidad muy pocas se encuentran en ella; las mejores y la mayoría se hallan en la ciudad de Pompeya. Su conservación se debe a dos factores:

- A la perfección de la técnica en la mezcla y preparación del muro.
- La erupción del volcán Vesubio, que sepultó bajo metros de cenizas la ciudad de Pompeya y otras tres más pequeñas. Por ejemplo, el *Músico con cítara de Stabias* es uno de los frescos de Pompeya perteneciente al denominado primer estilo de la pintura romana (120 a.n.e. a 80 d.n.e.). Estos murales representan la vida de un músico. La imagen muestra un grupo de ellos tocando un aulos (flauta doble), unos pequeños címbalos y un tambor (figura 31).

## Mosaicos

Esta fue otra de las manifestaciones artísticas que los romanos heredaron de los griegos. Los mosaicos estaban elaborados con piedrecitas y otros materiales debidamente cortados en teselas que formaban una composición. Existe un excelente mosaico que fue encontrado en el pavimento de la casa de Fauno de Pompeya que representa la batalla de Issos de Alejandro contra Darío.



**Fig. 31** Músicos de Stabias.

Los mosaicos, que se elaboraban para los pisos, eran muy populares como elemento decorativo en las casas de la gente rica y en edificios públicos, como los baños romanos.

El arte romano concede un lugar de preferencia al mosaico.

## VOCABULARIO

hipódromo	pórtico	elíptica	encáustica (técnica de la pintura)
palestras	monolíticas	estucos	frescos (técnica de la pintura)
cella	hemiciclo	camafeo	

## COMPRUEBA LO QUE HAS APRENDIDO

1. ¿Cuál fue la importancia del arte griego para el romano?
2. ¿Cuáles fueron las manifestaciones de la pintura que se llevaron a cabo en el arte romano?
3. ¿Qué importancia tuvo la escultura para el arte romano?
4. Explica los tipos fundamentales de la arquitectura romana.

# CAPÍTULO

# 5

## EL ARTE ROMÁNICO

### El arte en Europa occidental a partir del siglo xi

El románico es el arte mayor del poder eclesiástico y la nobleza caballeresca, llevado a vías de hecho artístico por el campesino y el artesano medievales.

¿Por qué se llama Edad Media a esta etapa de la historia? Nos cuenta el profesor Amado Palenque que el nombre de Edad Media surgió en el propio período feudal, tomado del vocabulario usado por los profetas que según estos Dios puso fin a las leyes religiosas pasadas, pero no estableció “el reino de Dios” en la Tierra. Así, el tiempo presente, la vida en la Tierra, no era más que una edad intermedia en que el hombre vivía y penaba sus pecados para alcanzar, después de su madre, la vida auténtica en el reino de los cielos. Es decir que era un criterio totalmente permeado por la religión católica.

Por estos motivos existió una fuerte labor para que las personas se convirtieran a la religión católica, por lo que se comenzaron a construir **monasterios** y junto a estos se construyeron **templos** para que les practicaran el culto a Dios.

En los primeros tiempos los monasterios, al igual que el castillo feudal, se rodeaban de murallas y servía de asilo a los campesinos en época de guerras.

Esta época tuvo casi un total sometimiento a la Iglesia; por tanto, el románico es un arte religioso y

refleja el poder de la Iglesia. Sin embargo, es armónico, refleja el espíritu de la época y lo lleva a todas las manifestaciones artísticas. Por eso puede decirse que el románico es el primer gran arte de la Edad Media. Esto fue posible gracias a un determinado grado de desarrollo económico y social.

## Arquitectura

Las primeras iglesias estaban cubiertas con techos de madera, como en el arte latinobárbaro, y para combatir los frecuentes incendios, los arquitectos edificaron las bóvedas en piedra, en forma de semicírculo, llamados bóvedas de cañón, estudiadas en los aportes de Mesopotamia. Como son muy pesados, tienen que ser reforzados por arcos laterales y por muros anchos y poco elevados, en los cuales se abren algunas ventanas bastante estrechas.

El desarrollo de las bóvedas de piedra fue uno de los logros excepcionales de la arquitectura románica. La razón principal para el empleo de las bóvedas fue la necesidad de encontrar una alternativa a las cubiertas de madera de las estructuras prerrománicas, expuestas al fuego y la humedad. Los intentos para solucionar los nuevos problemas estructurales variaron infinitamente. Se utilizaron cúpulas, bóvedas de cañón semicirculares y apuntadas y bóvedas de arista. Sin embargo, hasta el período gótico no se consiguió una estructura de mampostería en la que los empujes de las bóvedas estuvieran contenidos exclusivamente por pilares exentos y contrafuertes.

La invención de la bóveda de arista permite repartir mejor el peso, y cuando los contrafuertes del exterior de los edificios reforzaron los muros, se pudieron abrir ventanas un poco más grandes para mejorar la iluminación y la ventilación.

Como las bóvedas de piedra eran más pesadas que las cubiertas de madera, se utilizaron muros más gruesos y columnas más robustas. En el estilo románico pleno, particularmente en el francés, el uso de muros con contrafuertes y pilares macizos como soportes para las pesadas bóvedas de piedra produjo un modelo característico de edificio en el que la estructura se compone de unidades más pequeñas articuladas. Estas unidades, llamadas crujías, son los espacios de planta cuadrada o rectangular cubiertos por cada bóveda de arista. En la arquitectura románica tardía, las crujías tendieron a ser tratadas como unidades fundamentales del edificio, y estos espacios rectangulares se convirtieron en un rasgo característico importante del estilo imperante. La solidez de las estructuras en piedra es otra de las características más notorias de la arquitectura románica. El espacio de las iglesias románicas era generalmente alto y estrecho, iluminado por ventanas de claraboya abiertas en lo alto de la nave central bajo la bóveda.

Las puertas y ventanas presentaban arcos de medio punto ligeramente apuntados. Estas aberturas fueron pequeñas y estuvieron decoradas con molduras, tallas y esculturas que se hicieron más ricas y variadas a medida que el período románico fue avanzando hacia su final.

En el arte románico, el círculo evoca la perfección. Por eso se utilizó profusamente esa forma, al igual que el semicírculo en la decoración de las ventanas de los portales. El rosetón fue muy usado en esta época.

La pintura y la escultura son el complemento de la arquitectura. Se esculpen las fachadas de las iglesias y los capiteles de las columnas, que narran escenas de la *Biblia* e historias de los santos. Se decoran con pinturas al fresco las grandes superficies planas de los muros interiores. Los artistas se inspiran en la *Biblia*, por ejemplo, en las escenas del juicio final, en los tímpanos o en

las tradiciones populares, como en la representación de monstruos y demonios.

La intención didáctica de estas pinturas y esculturas se justifica en el ambiente general de ignorancia que prevalecía. Había que aprovechar las imágenes visuales para educar, pues la mayoría no sabía leer ni escribir.

La arquitectura románica está integrada fundamentalmente por los monasterios, los templos y los castillos feudales, este último es la evolución de la arquitectura civil.

La arquitectura románica es coherente, uniforme y de una belleza especial, pero tiene un espíritu único que es el carácter religioso y feudal que le dio origen.

## Escultura

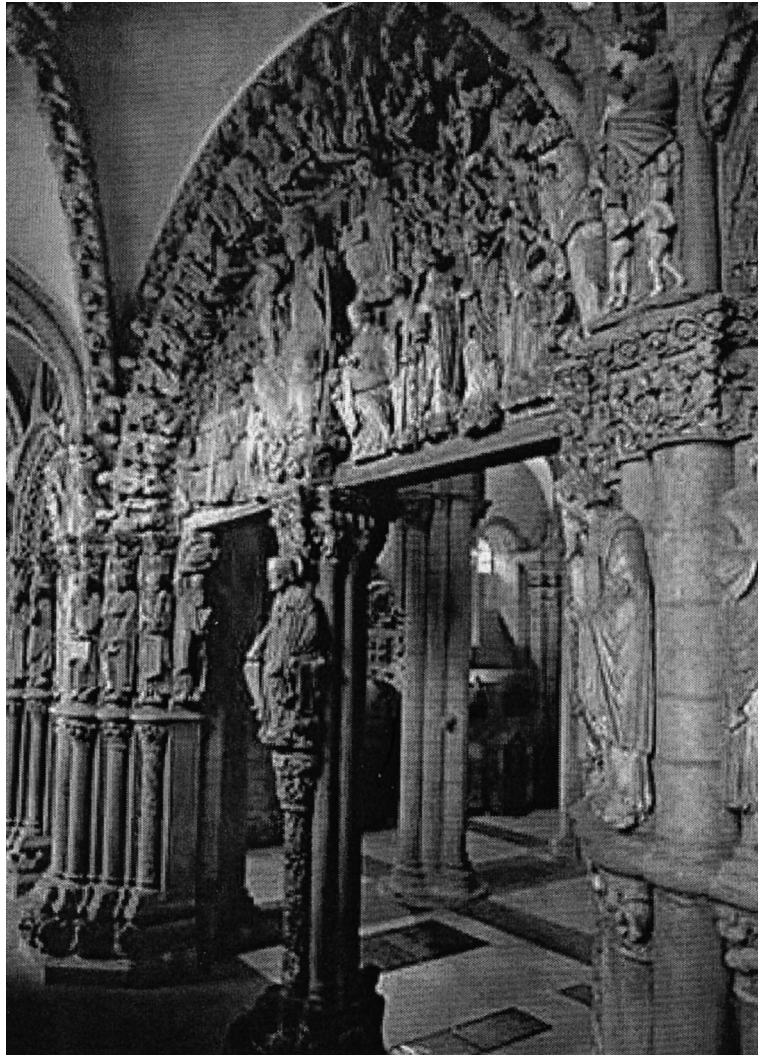
Durante los siglos XI y XII el estilo románico recuperó la escultura monumental en piedra, arte que en la práctica había desaparecido desde la antigüedad. Las iglesias del sur de Francia tienen en el exterior abundantes esculturas, destinadas a atraer e instruir a los fieles. Estas imágenes no eran exentas sino que solían realizarse sobre el propio muro de piedra, o sea, eran relieves, convirtiéndose en parte integral de la arquitectura y adaptándose al diseño del lugar en el que se colocaban puertas, tímpanos o jambas. El tema favorito era el *Juicio Final*, que incluía ángeles y demonios de gran expresividad.

El auge de la escultura está muy ligado a la proliferación de las órdenes religiosas, que se convirtieron en el principal consumidor del arte en esa época. Se considera que los ejemplos más significativos de la escultura románica están en Francia.

De manera general puede decirse que en la escultura románica se manifiestan dos tendencias: la primera, en que las imágenes son planas, lineales y alargadas, y la segunda, en que se conciben las formas menos propor-



cionadas, pero con más volumen y relieve. Debe quedar claro que esta escultura tiene diversos estilos según el lugar en que se desarrolla (figura 32).



**Fig. 32** Pórtico de la Gloria. Obra maestra de la escultura románica. Es el nombre de una de las puertas de la catedral de Santiago de Compostela (España). Fue realizado en mármol y granito por el maestro Mateo entre 1168 y 1188.

Los materiales usados son los tradicionales: la piedra y la madera, fundamentalmente para la decoración archi-

tectónica y esculturas exentas. El marfil y el bronce se usaban para las artes menores.

Los principales temas son: Cristo en la cruz y la Virgen María. Las figuras de Cristo están concebidas con sencillez e ingenuidad. Algunas alargadas, otras con un sentido particular de las proporciones. De modo general muestran el cuerpo de Cristo semidesnudo, delgado, descubriendo los huesos y músculos del tórax así como las llagas en costados, pies y manos.

Las figuras de las vírgenes semejan campesinas de carácter seco y rígido. Los pliegues de las vestiduras y cabellos son creados minuciosamente mediante líneas. Por esto se considera que la escultura románica se inspiró en la iconografía pictórica.

Pero la gran escultura románica la encontramos unida a la arquitectura, en función ornamental, decorativa. Las portadas de las iglesias estaban profusamente decoradas y son el mejor ejemplo de la conjunción entre la arquitectura y la escultura.

Los capiteles de las columnas interiores de los templos se encuentran entre los mejores ejemplos de este arte.

Los *dinteles* —elementos horizontales que soportan una carga— apoyan sus extremos en las jambas o pies verticales de un vano, en este caso en las ventanas. Los *tímpanos* —una superficie delimitada por el dintel de la puerta— constituyen “la versión románica del frontón clásico”, así como las *arquivoltas* de una portada de la iglesia y los capiteles narran paisajes de la historia sagrada o de las escrituras evangélicas. Son verdaderos libros abiertos a la vista del hombre medieval.

La *arquivolta* es la cara de un arco cuando está decorada. Es también el conjunto de arcos inscritos unos en otros y que forman una portada *abocinada*. Esto significa que es un vano cuya anchura aumenta o disminuye progresivamente, como en la imagen de la catedral de Notre Dame (Nuestra Señora).

Por estar en función decorativa, estas esculturas y relieves se someten a leyes geométricas; de esta manera se puede apreciar cómo los temas se adecuan a la forma del espacio que las enmarca, sea rectangular, semicircular o tomando del capitel de la columna.

Las esculturas que se colocan en los nichos de las fachadas de las iglesias, a manera de columnas, son verdaderas esculturas exentas en función arquitectónica. Algunas de estas fachadas, como la de la catedral de Nuestra Señora parecen verdaderos altares (figura 33).

La escultura románica creó las bases para el posterior desarrollo de esta manifestación artística en Europa occidental.

## Pintura y artes menores

La pintura no fue tan amplia como la arquitectura en esta etapa. La técnica utilizada era la pintura al fresco, que se puede encontrar en Francia y España. Pero existe el criterio de que no se expandió porque no había iluminación en las iglesias, y todo el arte de esta etapa estaba al servicio de la religión.

Los temas religiosos de la pintura al fresco disponen en un orden jerárquico, el Cristo en majestad y la virgen en los ábsides de los altares principales; los santos, los apóstoles, los profetas en las bóvedas de las naves laterales. Algunos sobre fondos claros y otros sobre fondo oscuro. Esta pintura es más bien esquemática, y el tratamiento del color varía de seco a muy brillante.

Existía también la pintura al temple sobre tabla, que se utilizaba para ejemplificar los martirios o hechos destacados de santos y personajes bíblicos. Estas pinturas se encuentran entre los ejemplos más expresivos del arte románico.



**Fig. 33** Notre Dame la Grande, Francia. Construcción abovedada de piedra, realizada en el siglo XII. Muestra una fachada decorada que hace de esta iglesia uno de los ejemplos más importantes de la arquitectura románica francesa. Su exterior recuerda las técnicas utilizadas durante el Imperio Romano, especialmente las escamas puntiagudas que revisten sus torres cónicas, por su semejanza con las tejas romanas.

La narración de los hechos pintada de modo ingenuo y los colores aplicados puros, sin mezcla, denotan una gran riqueza imaginativa. Estas pinturas se convierten en documento ilustrado.

A falta de pintura y ornamentación en muros y bóvedas se utilizaban paños de lana bordados que alegraban la atmósfera seria de las edificaciones. Este arte totalmente artesanal será el antecedente de la tapicería que surge posteriormente.

El mayor desarrollo pictórico se encuentra en el arte de la miniatura de evangelios, Biblias y libros sagrados. La necesidad de multiplicar estos libros darán a la pintura de manuscritos, mayores posibilidades que a la pintura mural. Estos manuscritos se elaboraban en los talleres de los monasterios, donde los escribas desarrollaron un arte de gran importancia para la consecuente evolución cultural y estética.

Aunque son pocos los ejemplos que se han conservado, lo cierto es que el arte de la vidriería aparece en el siglo XII. La vidriera será el medio de disminuir la penumbra de la iglesia románica, además de servir como elemento decorativo.

## VOCABULARIO

monasterios  
templos

## COMPRUEBA LO QUE HAS APRENDIDO

1. ¿Cuál era el tema principal y único del arte románico?
2. ¿Qué caracteriza a la escultura románica?
3. ¿Qué caracteriza a la pintura románica?
4. ¿Cuáles otras manifestaciones del arte aparecen en esta etapa?

## CAPÍTULO

## 6

## EL ARTE GÓTICO

**Las construcciones eclesiásticas**

Una nueva etapa se asoma ante los ciudadanos de Europa occidental, desde la segunda mitad del siglo XII. Esta se corresponde con la vida urbana de las ciudades, en la que el hombre paulatinamente va adquiriendo una nueva mentalidad que abriría el camino hacia el Renacimiento. En este contexto se desarrolla, a continuación del románico, el gótico, que es un estilo artístico europeo surgido aproximadamente a partir del año 1140 hasta las primeras décadas del siglo XVI, y tiene sus inicios en París, Francia.

¡Cuántas manifestaciones de las artes visuales se desarrollaron en esa etapa! Y ¿cómo eran? El arte gótico, de mucha belleza, se desarrolló en el campo de la arquitectura civil y religiosa, en la escultura, las vidrieras, la pintura mural y sobre tabla; en los manuscritos miniados y en las diversas artes decorativas.

¿Por qué se llama gótico? El término gótico, que se deriva de godo, fue empleado por primera vez por los estudiosos del Renacimiento en aquella época, para restarle valores al arte de la Edad Media, que ellos consideraban inferior y bárbaro al compararlo con el arte clásico.

Al contrario del románico, que surge durante la economía natural, el estilo gótico se origina y evoluciona en las ciudades al compás del desenvolvimiento de la

economía mercantil, en la que florece la artesanía y el comercio que enriquecen a muchos ciudadanos.

¿Qué hombres trabajaron para edificar esas bellas construcciones?, ¿Qué ideas los impulsaron a levantarlas piedra a piedra y día tras día, a veces durante siglos, por sucesivas generaciones? Fueron los arquitectos, canteros, tallistas, vidrieros, pintores y escultores medievales, todos hombres del pueblo, quienes de común acuerdo, impulsados por la fe religiosa, construyeron esos hermosos monumentos que son las iglesias góticas.

## Arquitectura

La expresión más acabada de la arquitectura gótica la tenemos en las *catedrales*, cuya función estaba destinada, por una parte, a la labor de sumar fieles a la religión y, por otra, estas construcciones eran el reflejo de las florecientes ciudades medievales.

En contraste con la arquitectura del arte románico, cuyas características esenciales son los arcos de medio punto, las estructuras macizas con escasos vanos y las bóvedas de cañón o arista, la arquitectura gótica se caracterizó por el empleo del arco apuntado, agujas y otros elementos que reforzaron el sentido de verticalidad ascensional que pretende transmitir el edificio y que le dan también majestuosidad y espiritualidad, incluyendo los amplios vanos decorados con elementos geométricos calados, para conseguir la máxima luminosidad, y las estructuras reducidas al mínimo.

¿Por qué fue posible proporcionarle a esas iglesias todas estas cualidades estilísticas? Fue posible gracias a las innovaciones constructivas, especialmente a la aparición de la *bóveda de crucería* —inventada por los constructores a principios del siglo XII—, consistente en el cruce de dos arcos o nervios apuntados, los cuales conforman una estructura resistente sobre la que se colocan los ligeros

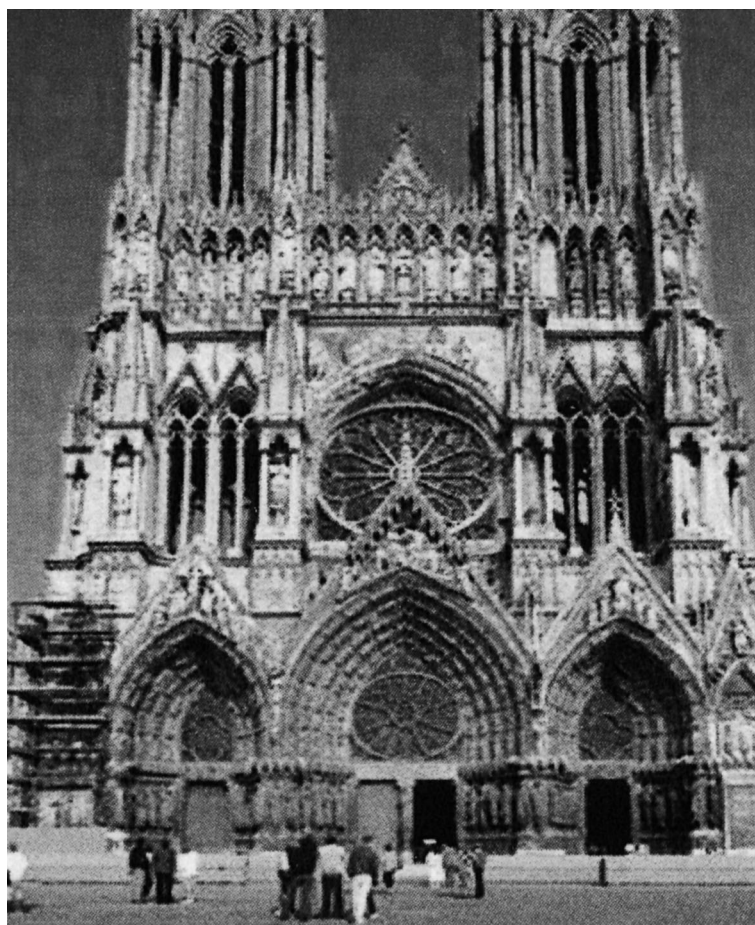
elementos de relleno que configuran la bóveda. Este sistema, además de ligero, permite cubrir espacios de diversa configuración formal, y posibilita un gran número de combinaciones arquitectónicas. La variedad de colores, la iluminación, la música adecuada y el número de imágenes, propiciaban un ambiente especial y místico en esas catedrales (figuras 34 y 35). Por ejemplo, la catedral de Reims (Francia) se construyó aproximadamente entre 1211 y 1241, y es una de las obras maestras del período clásico de la arquitectura gótica. Entre sus principales características destacan el empleo de arcos apuntados, la portada tripartita de la fachada occidental, los **arbotantes**, las **gárgolas** y el **rosetón de tracerías**. Otro ejemplo pudiera ser la catedral de Chartres, que se encuentra al norte de Francia; es una de las iglesias góticas más importantes del mundo. El edificio se inició en 1194 y se concluyó 60 años después.

¿Qué es una catedral? Es la iglesia destinada a guardar la cátedra o trono del prelado, quien es la máxima autoridad religiosa de una comunidad, por ejemplo, el obispo.

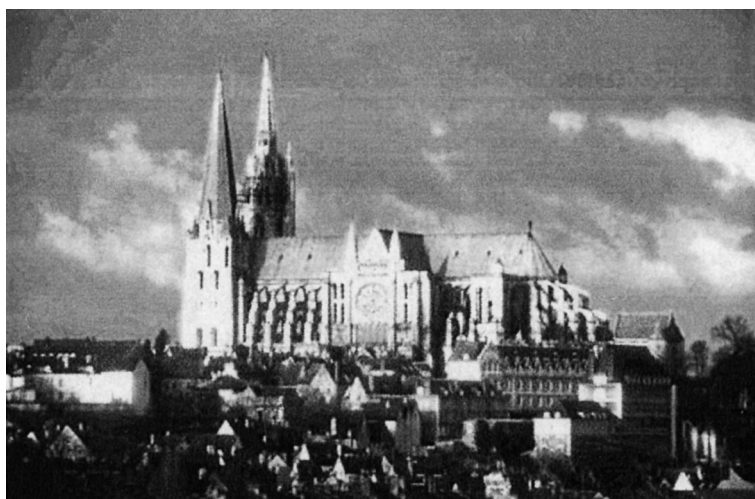
También se desarrolló una arquitectura de carácter civil en las ciudades; entre estas obras se encuentran hospitales, mercados y casas de gobierno. Tales construcciones están marcadamente influidas por la arquitectura religiosa y utilizaban sus mismas soluciones técnicas. Otros ejemplos de esta arquitectura son los **castillos**, que se convierten en **palacios** cómodos y lujosos.

Florecieron, también en las ciudades, las casas de la naciente burguesía, construidas con maderas y ladrillos. Sus exteriores estaban ornamentados por un trazado geométrico, concibiéndose el patio interior como elemento dominante en la composición que recuerdan los claustros románicos. La fortificación de ciudades evoluciona grandemente en el siglo XIII. En especial, las defensas de las partes altas se perfeccionan.





**Fig. 34** La catedral de Reims.



**Fig. 35** La catedral de Chartres.

## Escultura

La escultura que siguió la influencia religiosa del arte románico muestra una amplia difusión de imágenes, cuyo fin era adoctrinar a los fieles en la fe religiosa y decorar las fachadas de las catedrales. La escultura de los siglos XII y principios del XIII tuvo un carácter predominantemente arquitectónico. Las figuras más destacadas son las grandes estatuas de las **jambas (pilastras laterales)** de las portadas y las de los **parteluces** de los vanos de entrada. Reciben el nombre de estatuas-columna por estar adosadas a estos soportes. A veces la estatua-columna tiende a liberarse del marco arquitectónico como si fuera una escultura *exenta* o de *bulto redondo*.

Alrededor del año 1180, la escultura evolucionó y las estatuas comenzaron a asumir una serie de rasgos naturalistas como la gracia, la elegancia, la solemnidad, la sinuosidad y la libertad de movimientos, que se aprecian en la primera década del siglo XIII en las esculturas de la catedral de Chartres, en Francia.

En las estatuas de la catedral de Reims y de otras se consolidó el típico rostro de las figuras góticas, con forma triangular, mentón destacado, ojos almendrados y una marcada sonrisa. Al mismo tiempo se inició la representación de posturas y gestos amanerados, que son una síntesis de las formas naturalistas, la elegancia cortesana y una delicada espiritualidad. El ropaje tiene una marcada influencia griega y romana; son frecuentes los ropajes femeninos de esta época, trabajados con gran realismo (figura 36).

A mediados del siglo XIII aparece el retrato como género, que para enfatizar la expresión real del personaje se acentúa el naturalismo. Hay una evolución en el tratamiento del ropaje que parece más natural. Otros géneros desarrollados por la escultura gótica

fueron las imágenes de santos como esculturas de bulto redondo de pequeño tamaño con representaciones de la Virgen y el Niño o de Cristo crucificado.



**Fig. 36** Estatuas-columna de la catedral de Chartres. Estas estatuas de santos aparecen adosadas a los pilares del transepto de la catedral de Chartres, y se esculpieron entre 1132 y 1240. Aunque todavía presentan características románicas, ya se aprecian rasgos y posturas naturalistas, típicas del nuevo estilo gótico.

La decoración esculpida, que aparece subordinada a las portadas de las grandes catedrales, es muestra evidente de la influencia del arte románico y de la presencia del estilo gótico. Esta escultura se sitúa en **túmpanos**, portales, **retablos**, **pináculos**, torres, agujas, etc. (figura 37), a diferencia del románico en que sólo se ubica en la portada.



**Fig. 37** *El jinete de Bamberg*, que aparece junto a un pilar de la catedral de la ciudad alemana con este nombre, es una de las obras culminantes de la escultura gótica en ese país. Esculpida en 1240, está entre las primeras estatuas de bulto redondo de la Europa medieval, donde la mayoría de las piezas estaban estrechamente ligadas a los elementos arquitectónicos.

La expresión de la escultura gótica se enriquece, porque ya no se trata de atemorizar con las imágenes, sino denotar complacencia en los gestos, los rostros, la sonrisa y en los ojos. En la escultura gótica desaparece la pose amenazadora de Cristo. Ya no es el juez sino el Cristo que sufrió por la humanidad y que mueve a la compasión de los feligreses. En las composiciones los temas predominantes son Cristo, la Virgen y los santos. Se representa a Dios junto a los hombres en sus labores cotidianas.

## Manuscritos miniados

Con el vocablo miniado se puede sacar en conclusión que se corresponde con el arte de realizar trabajos en miniaturas, es decir, un objeto de pequeñas dimensiones y delicadamente trabajado. Los manuscritos miniados son códices caligráficos, o rollos y libros dibujados a mano, enriquecidos por los artistas con decoraciones y pinturas. Se aplica a los manuscritos medievales que están adornados e ilustrados de diferentes maneras. Las iluminaciones (esto significa darle color a las ilustraciones de los libros) se llaman también miniaturas; el término procede del latín *minium* (minio): pigmento que se utilizaba antiguamente para marcar las letras iniciales del texto; no se refiere al tamaño diminuto de la pintura.

El desarrollo de las ciudades europeas en los tiempos del gótico permitió a los iluminadores (personas que ilustran libros con colores y otros) constituir **cofradías**, especialmente en París, donde los manuscritos más bellos estaban destinados a los miembros de la familia real y la nobleza.

El manuscrito miniado se caracterizaba por mostrar un interés renovado por la gente y su entorno, mediante figuras más realistas vestidas según la moda del momento y encuadradas ante fondos arquitectónicos realistas. Al mismo tiempo se iban equilibrando las pro-

porciones de las figuras con el fondo y se buscaban mayores efectos que simularan la realidad, tratados con belleza (figura 38).

Mediante el manuscrito se refleja la realidad histórica de la época; de igual forma sus contenidos abordan temas de la vida cotidiana, el clima entre otros, trabajados con todo detalle, lo cual prepara el camino hacia la pintura de caballete, implantada por los hermanos flamencos **Van Eyck**, exquisitos pintores de la época.

**Fig. 38** *Las muy ricas horas del duque de Berry* fue una página realizada por los hermanos Limbourg —una familia de ilustradores franceses de la escuela flamenca— entre 1413 y 1416. En el libro aparecen representados todos los meses del año, mostrándose actividades asociadas con cada estación. Esta página, que pertenece al mes de abril, muestra algunos nobles disfrutando al aire libre. Se encuentra en el museo Condé, en Chantilly, Francia.

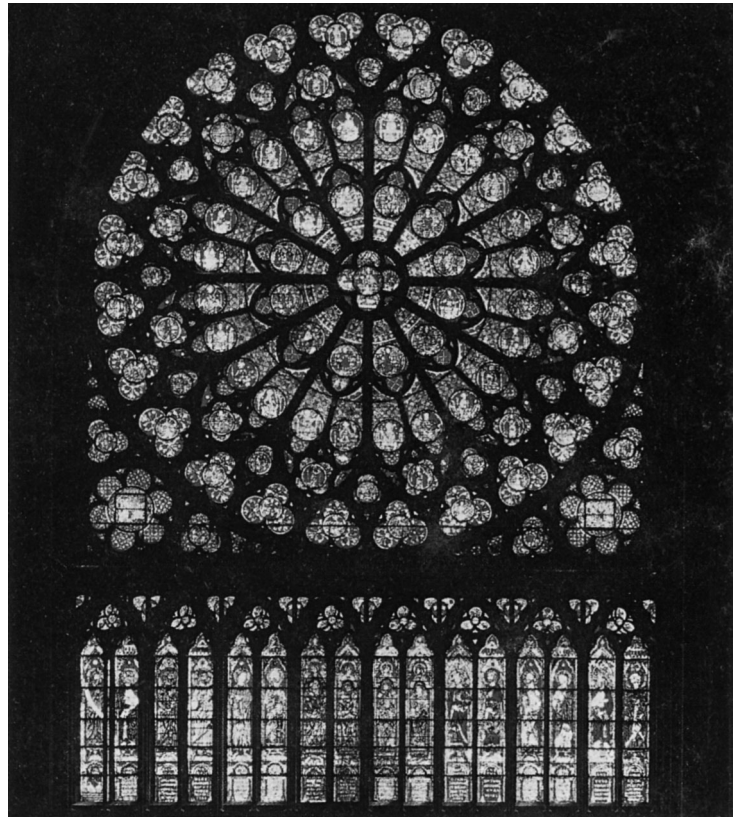


## Vidriería

La vidriería es un elemento arquitectónico usado con frecuencia en las casas, edificios, iglesias, entre otros. La vidriera se desarrolló mucho en el gótico porque las catedrales necesitaban vitrales elaborados para crear un ambiente apropiado a la oración, para atraer a los creyentes, y la imagen es una forma educativa de la Iglesia para dar a conocer su ideología.

La vidriera es como una pintura pero con vidrios de colores: se recortan las piezas de acuerdo con las necesidades de la imagen que se va a representar y unen finalmente entre sí por medio de varillas de plomo. Esta técnica, con el tiempo, se fue perfeccionando y separándose de la arquitectura hasta aparecer una pintura, y tomó recursos técnicos de esta como el claroscuro y los planos de profundidad.

En los vitrales góticos, la temática y la luz se integran perfectamente para contar importantes escenas de la historia sagrada. Constituyen una verdadera “Biblia pictórica”: las escenas son colocadas según la escala jerárquica representada y en relación con la catedral de que se trate (figura 39).



**Fig. 39** El Rosetón septentrional de la catedral de Notre Dame de París (1240-1250) es obra de Jean de Chelles. El círculo central representa la Virgen con el Niño rodeada de los profetas. El segundo anillo representa los 32 reyes del Antiguo Testamento y, el tercero, los 32 sumos sacerdotes y patriarcas.

## Pintura

Entre los centros más importantes de la pintura gótica que existieron en el siglo XIII se encuentra Florencia,

representada por el pintor Giotto que, junto a los hermanos Van Eyck a finales de la etapa medieval, son de significativa importancia para la historia de las artes visuales.

Los pintores de aquella época crearon una nueva interpretación de la pintura producida hasta ese momento y le agregaron la presencia del mundo físico a sus obras.

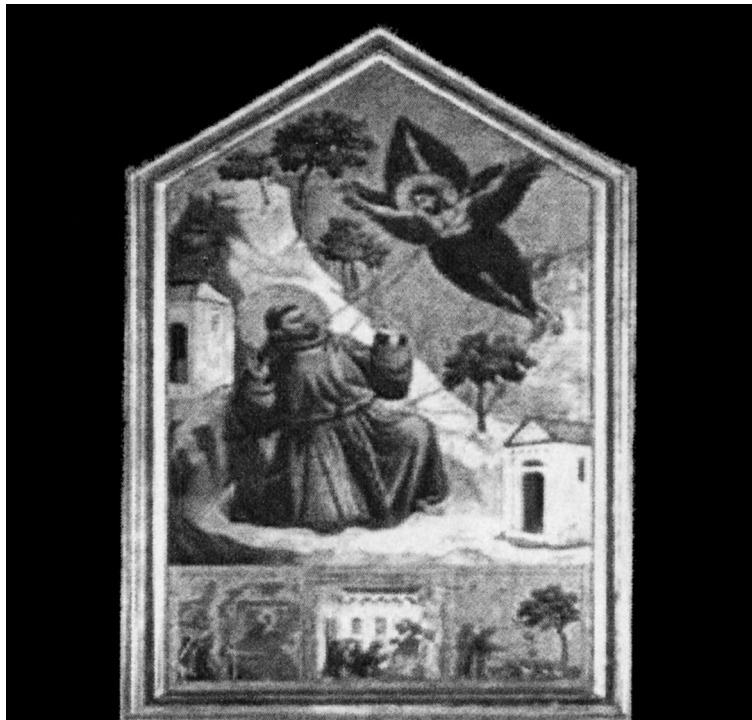
En la pintura gótica, igual que en la escultura, la imagen religiosa busca el impacto de las emociones humanas representando hechos y sentimientos de fácil percepción. En su primera etapa, la pintura gótica tuvo su centro de acción en las vidrieras y los manuscritos miniados. A estas formas debe agregarse la pintura mural y la de caballete. En la primera se emplea la técnica del fresco; en la segunda, la tempera y el óleo. Son escasos los ejemplos de pintura debido a que la arquitectura gótica no dejó posibilidades para su desarrollo.

Con la posibilidad de la creación para los retablos en los altares, la pintura de tabla adquiere un gran desarrollo, por lo que son estos las principales muestras de la pintura del período.

Con el estilo gótico se abandona en la península itálica la técnica del mosaico, la que se sustituye por el fresco y se afinan los trazos de los contornos, perdiéndose la tosquedad del esquematismo bizantino.

El pintor **Giotto di Bondone**, uno de los más representativos de la época, revoluciona la pintura del momento con la representación de las imágenes de forma más real, más sentimental. Su obra parece teatral, y el espacio se aprecia con una sola ojeada. En la pintura gótica se desconoce la perspectiva, y se utiliza el volumen (figura 40).





**Fig. 40** En el fresco la *Estigmatización de San Francisco*, el naturalismo de Giotto (Louvre, París) supone una ruptura con la afectación del estilo gótico y crea las bases de la pintura renacentista. Fue pintado, en un principio, para la iglesia de la Santa Cruz, de Florencia.

Los hermanos Van Eyck fueron los creadores de la pintura de caballete valiéndose de la pintura al óleo, no conocida hasta ese momento. Esta última es, en la actualidad, la técnica preferida por los artistas plásticos (figura 41). Se cree que *El hombre del turbante* (1433) es un autorretrato de Jan Van Eyck. Su obra contiene un gran realismo para la época.



**Fig. 41** *El hombre del turbante*.

La pintura de caballete toma importancia y mayor auge en el Renacimiento, y es la que puede observarse en cualquier lugar: montada en un marco, en un bastidor, o expuesta en cualquier sala, una escuela, etcétera.

La importancia de la pintura gótica para el desarrollo del arte es innegable.

**VOCABULARIO**

arbotantes	palacios	jambas	Giotto di Bondone
gárgolas	pináculos	pilastras	Estigmatización
rosetón de tracerías	tímpanos	parteluces	Van Eyck
castillos	retablos	cofradías	

**COMPRUEBA LO QUE HAS APRENDIDO**

1. Señala los dos pintores fundamentales del gótico y explica la nueva interpretación dada a la pintura.
2. Explica tres de las formas en que se desarrolla la escultura gótica.
3. Determina dos elementos que caractericen a la arquitectura gótica.
4. Explica las características de otras manifestaciones artísticas de ambas etapas.

## CAPÍTULO

## 7

## LA CIVILIZACIÓN MAYA

En su revista *La Edad de Oro*, José Martí expresó, refiriéndose a los pueblos de la América antigua:

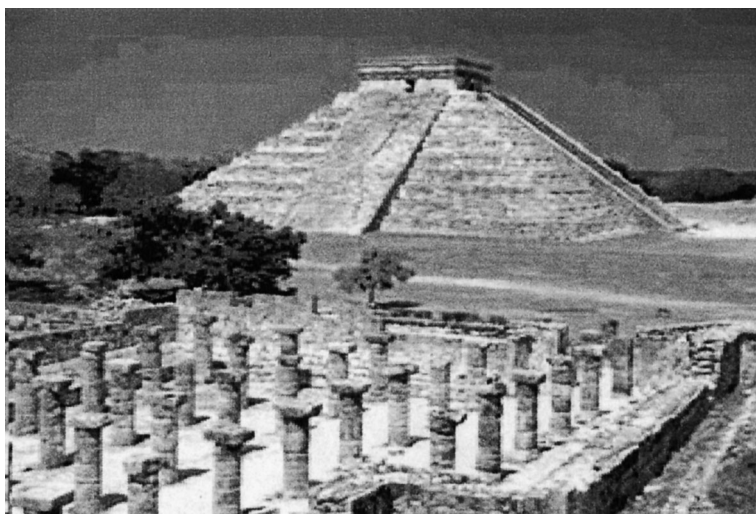
«...Ellos fueron inocentes, supersticiosos y terribles. Ellos imaginaron su gobierno, su religión, su arte, su guerra, su arquitectura, su industria, su poesía. Todo lo suyo es interesante, atrevido, nuevo. Fue una raza artística, inteligente y limpia...»<sup>1</sup>

Esta opinión resume los criterios de nuestro Apóstol acerca del desarrollo cultural alcanzado por los aborígenes americanos. Él escribió para los niños y los adultos, diversos apuntes y fragmentos que tratan sobre este asunto.

Martí se interesó por las culturas primitivas de América, no sólo por la belleza que en sus ruinas pudo apreciar, sino porque admirar estas culturas, divulgar su mérito y su originalidad servía para dignificar el pasado y para que los pueblos americanos tuvieran fe en sus propias posibilidades de sacar adelante a sus países, que en sus inicios habían tenido tan meritorio desenvolvimiento (figura 42).

¿Cómo era esta cultura tan admirada por Martí? Tuvo un amplio desarrollo científico. El conocimiento estaba en las manos de las clases instruidas que no tenían obligación de trabajar la tierra para subsistir, por eso po-

<sup>1</sup> José Martí: “Las ruinas indias”, en, *Obras completas*, t. 18, Editorial de Ciencias Sociales, La Habana, 1975, p. 380.

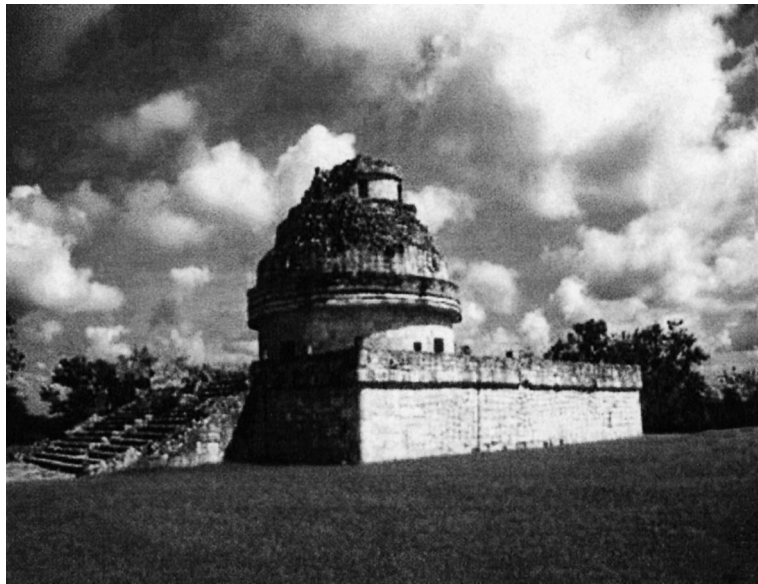


**Fig. 42** El Castillo (Chichén Itzá). También conocido como templo de Kukulcán, versión maya del dios azteca Quetzalcóatl es la pirámide más alta y monumental de Chichén Itzá. Ocupa unos 4 000 m<sup>2</sup> de superficie, consta de nueve cuerpos y está coronada por un templo de estilo maya. Muy cerca se encuentra situado el grupo de las Mil Columnas, conjunto de monumentos de piedra, de forma cilíndrica y alargada, en su mayoría esculpidos.

dían dedicar su tiempo al estudio de los fenómenos naturales como los eclipses, las estaciones del año y la posición del planeta Venus. Para ello existían observatorios en diferentes ciudades, el más conocido es el edificio llamado El Caracol, en Chichén Itzá (figura 43).

También tuvieron dos calendarios, el *solar* y el *ritual*. El solar denominado *Haab*, estaba organizado en 18 meses o grupos de 20 días cada uno, que totalizaban 360 días, a los que se le sumaban cinco días más llamados *nemontemi*, considerados inútiles, **aciagos**, de **mal agüero**.

El calendario ritual semejaba un horóscopo, pues era un sistema de significación astrológica y ritual denominado *Tzolkin* o *Tonalpohualli*. Cuenta de los días y los destinos de 260 días. Sólo un sacerdote especializado podía hacer su interpretación correcta.



**Fig. 43** El Caracol (Chichén Itzá). Esta construcción maya, situada en la península de Yucatán (México), fue probablemente utilizada como observatorio astronómico. Recibió este nombre por la escalera en espiral que tiene en su interior.

Este calendario estaba compuesto por series de trece numerales que se combinaban con los 20 días del calendario solar, de lo que resultan esos 260 días. La combinación del número con el día constituye las dos primeras palabras del nombre de una persona. Cada 52 años, el primer día de ambos calendarios coincidían, lo que motivaba grandes celebraciones.

Elaboraron una escritura jeroglífica que actualmente está descifrada en un 80 %. La lectura de estos caracteres ha permitido esclarecer aspectos importantes de la vida de estos pueblos, como por ejemplo, saber que los templos que están sobre las pirámides no son dedicados a sus dioses sino a los gobernantes después de su muerte, con lo que alcanzan la condición de gobernantes divinizados.

Conocieron un sistema de numeración de barras y puntos de **carácter posicional** y **vigesimal**, donde cada signo que se superpone a otro significa que se ha

multiplicado por 20. Lo más notable fue que descubrieron el concepto del cero y eso fue lo que les permitió tanta exactitud en sus cálculos.

Tenían conocimientos de medicina natural, de las yerbas curativas y de sustancias alucinógenas que utilizaban los sacerdotes para que cayeran en trance para hacer adivinaciones.

Los mayas tuvieron libros plegables hechos de corteza de un árbol llamado **amate**, en el que se recogía toda la sabiduría. Estaban escritos con caracteres jeroglíficos y con el sistema de numeración de puntos y barras. Estos libros llamados **códices**, eran de diferentes materias. Los españoles destruyeron esta valiosa fuente de información por considerarla una **herejía**. Sólo se salvaron tres códices completos que se conservan en bibliotecas europeas.

La religión maya era **politeísta**, y sus dioses estaban relacionados con las fuerzas naturales (animismo). Politeísta es una religión o doctrina que afirma la existencia de muchos dioses.

Pero los sacerdotes —personas de mayor cultura— elaboraron una ciencia o sistema para explicar el origen y evolución del mundo y del hombre. Esa historia está reflejada en el *Popol Vuh*, que es libro sagrado de la cultura maya. Al leerlo, se puede saber por qué los mayas se consideran descendientes del maíz.

Era realmente sorprendente el desarrollo e imaginación que tuvieron incluso con elementos que se estudian en la actualidad. Veamos ahora que en el ámbito artístico sus aspectos más sobresalientes están en la arquitectura, la escultura, las pinturas murales y las artes decorativas como la cerámica y los tejidos.

La arquitectura maya presenta rasgos generales que son los siguientes:

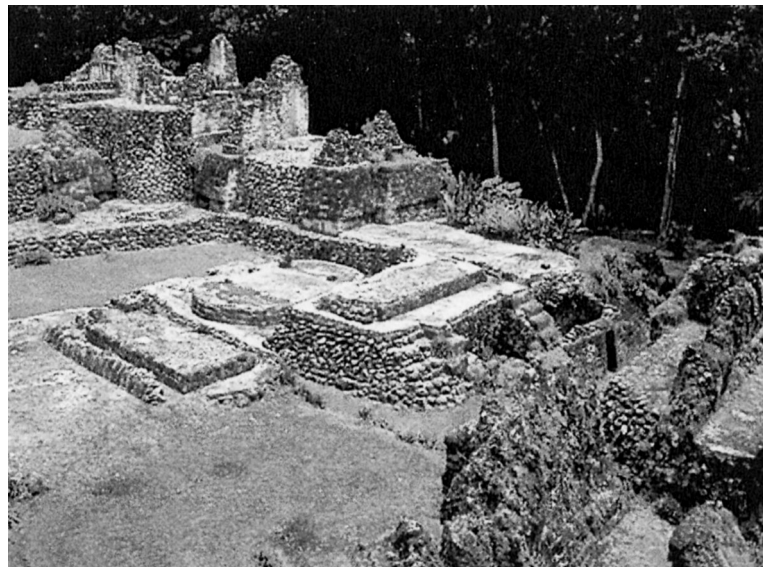
- Construcción sobre plataformas de diferente altura, según la función del edificio.

- Bóveda escalonada o arco falso, de piedra **salediza**. Esto consiste en colocar una piedra sobre otra para conseguir una forma de arco. Esta no permite que el espacio de los salones sea grande sino más bien estrecho y alargado.
- Crestería, que es un elemento decorativo añadido al techo para darle altura y belleza al edificio.
- Decoraciones externas e internas, que varían de naturalistas a geométricas.

Los tipos de construcciones fueron:

- Pirámides con templos en la parte superior.
- Palacios.
- Edificios para el juego de pelota.
- Viviendas ordinarias.

La construcción de pirámides, templos, palacios y tumbas se llevaba a cabo manualmente, sin maquinaria alguna.



**Fig. 44** Uaxactún. La reserva de la biosfera maya es el área protegida más grande de Guatemala. Ubicada en el departamento de Petén, en la región septentrional guatemalteca de El Petén, alberga ruinas mayas como las de Tikal, Uaxactún (en la fotografía) y Piedras Negras.

La arquitectura maya floreció principalmente en torno a seis áreas: Petén (figura 44); el valle del Motagua; la cuenca del río Usumacinta; Puuc, Chenes y la región de Río Bec.

La ciudad maya estaba estructurada por un núcleo central donde estaban los principales edificios religiosos y administrativos, además de los palacios. Estos se construían en lugares elevados llamados acrópolis. A su alrededor, en forma irregular, las viviendas más pobres, a medida que se alejan del centro.

## Escultura

La escultura maya se manifiesta, en su forma más bella, en los relieves de los edificios de las ciudades de la zona de El Petén. En ella los personajes son representados en una forma naturalista, y la elaboración es tan exacta que se aprecian todos los detalles de la ropa y del rostro (figura 45).

Erigieron también altares y estelas con magníficos relieves.

## Pintura

La pintura de los mayas es muy variada y bella en el color; estas se plasman de tres maneras:

- En las pinturas de los códices.
- En la decoración de la cerámica.
- En la pintura mural (figura 46).

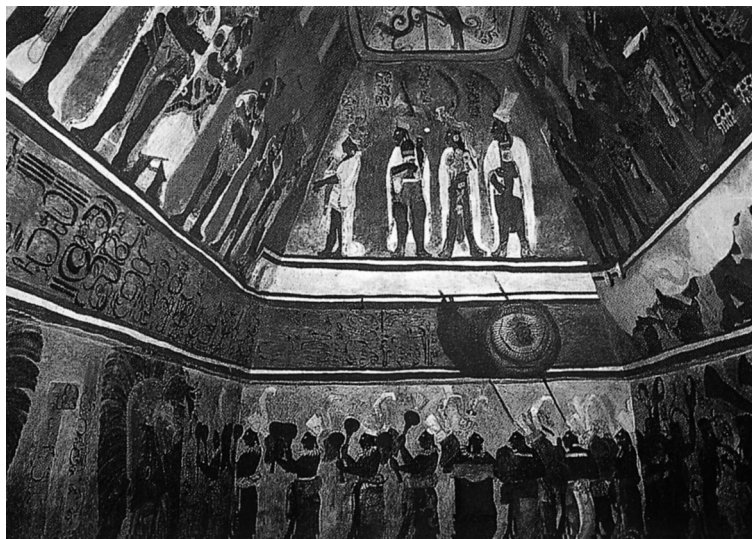
Esta última sirve de testimonio de la vida de los mayas, pues en ellas se observan las fiestas, los ritos, los castigos, las guerras y otras escenas extraídas de la realidad.

Pueden destacarse también las danzas y los instrumentos musicales que usaron, tales como trompetas, caracoles, flautas, atabales (tambores) que tañían con la mano o un palo, caparazones de tortuga, sonajeros y silbatos. El canto también acompañaba a la música.





**Fig. 45** Bajorrelieve maya. Los mayas esculpieron elaborados bajorrelieves, como esta obra del período clásico tardío (siglos VII al IX). Los relieves se disponían en los muros de los edificios o en las estelas mayas, que son pilares o losas exentas con inscripciones.



**Fig. 46** Frescos de Bonampak. Los mayas pintaban murales para representar sus rituales y su historia. En 1946 se descubrieron estos frescos, conservados bajo una capa calcificada, cerca del río Lacanhá, en el estado mexicano de Chiapas. Esta pintura narra la historia de la última dinastía de Bonampak.

Los mayas también desarrollaron la escritura jeroglífica que ha sido descifrada y estudiada. Hoy podemos leer con interés sus libros sagrados y conocer sus costumbres. También desarrollaron las ciencias. Las distintas fases de las actividades agrícolas se regían estrictamente por el calendario maya, que era más exacto que el utilizado en Europa en la misma época.

Los actuales descendientes de los mayas hablan más de veinte dialectos, conservan muchas de sus tradiciones y están luchando por el reconocimiento de su cultura, su identidad y su derecho a la tierra.

Las costumbres de la cultura maya se mantienen vivas entre los indígenas de Yucatán y del norte de Guatemala, por lo que podemos decir que aún hoy subsiste.

## VOCABULARIO

aciago	vigesimal	politeísta
mal agüero	amate	herejía
carácter posicional	códices	salediza

## COMPRUEBA LO QUE HAS APRENDIDO

1. Establece una comparación entre los calendarios *Haab* y *Tzolkin* con el actual, y determina sus semejanzas y diferencias.
2. Investiga en la *Enciclopedia Encarta* los términos posicional y vigesimal. Determina su actualidad.
3. Determina las características fundamentales del arte maya.

# CAPÍTULO

# 8

## LA CIVILIZACIÓN AZTECA

Según la leyenda, los Aztecas fundarían una gran ciudad allí donde encontrasen un águila devorando a una serpiente posada sobre un nopal. En el año 1325 los sacerdotes aztecas descubrieron esta escena en un islote cerca del lago Texcoco y allí fundaron la ciudad llamada Tenochtitlán.

Algunas versiones señalan que el nombre “azteca” proviene de un lugar mítico, situado posiblemente al norte del actual México llamado Aztlán.

Los aztecas eran un pueblo procedente del norte, que se asentaron en el valle de México en el siglo XII. En el siglo XIV fundaron la ciudad de Tenochtitlán, en una isla del lago Texcoco. La ciudad más importante era Teotihuacan.

### ¿Cómo era la cultura de esta fascinante civilización?

La serpiente emplumada es una imagen que aparece constantemente en los templos de los antiguos pueblos de Mesoamérica. Representa al dios Quetzalcóatl, señor de la curación y de las hierbas medicinales, símbolo de la sabiduría, la poesía y la belleza. La serpiente está cubierta con las verdes plumas del pájaro quetzal.

Cuenta la leyenda que hace muchísimo tiempo este Dios bajó de los cielos y reinó con amor sobre la Tierra. Pero un día otros dioses le ofrecieron una bebida con

un hongo mágico. Quetzalcóalt se emborrachó y al salir de ese estado se condenó a sí mismo, abandonó el país y llegó a las costas del mar Caribe. Allí se embarcó en una canoa de piel de serpiente, pero el calor incendió la canoa y su alma voló hacia el Sol, convirtiéndose en estrella.

Los indios pensaban que Quetzalcóalt volvería algún día a la Tierra y gobernaría nuevamente con bondad y justicia.

Los aztecas aprovecharon los adelantos culturales de los pueblos que se habían asentado en el valle antes que ellos. La unión de estas culturas dio origen a la cultura azteca.

## Arte

Pueblo de guerreros y sacerdotes, los aztecas fueron igualmente un pueblo de poetas. De manera general se puede decir que la cultura azteca no es muy diferente de la de otros pueblos en cuanto a ritos, juegos, astronomía, matemática; todo es herencia del patrimonio común.

El término azteca, junto a los de mexica y tenochca, se utiliza hoy día para designar al pueblo que llegó al valle de México procedente de Aztlán en el siglo XII, lugar mítico situado al norte de Mesoamérica. Este arte es, fundamentalmente, un arte al servicio del Estado, un lenguaje utilizado por la sociedad para transmitir su visión del mundo, reforzando su propia identidad. De marcado componente político-religioso, el arte azteca se expresa a través de la música y la literatura, pero también de la arquitectura y la escultura, valiéndose para ello de soportes tan variados como los instrumentos musicales, la piedra, la cerámica, el papel o las plumas. Lo primero que llama la atención es la asimilación de las tradiciones artísticas anteriores y el carácter personal que otorgaron a sus manifestaciones. El arte azteca deja entrever una complejidad intelect-

tual y una sensibilidad que nos habla de su enorme riqueza simbólica.

El Calendario azteca (figura 47) es una de las obras de arte **precortesianas** más hermosas de esta cultura. Este monolito está entre los más admirados universalmente. Tiene un diámetro de 3,54 metros y un peso de más de veinticuatro toneladas. Es una de las mejores expresiones del arte azteca y demuestra el grado de adelanto cultural y científico que este pueblo alcanzó en la astronomía, en la matemática, en la medición del tiempo y en el **arte lapidario**, conocimientos heredados de las civilizaciones que los antecedieron y que después desarrollaron ellos mismos.

Las figuras grabadas en este imponente monolito representan los datos correspondientes a la formación del Sol, al orden del sistema planetario, a la creación de la Tierra en sus distintas eras hasta la aparición de una pareja divina que llamaron OZOMOC y CIPATONATH, representadas en la parte central del Calendario alrededor de la figura de TONATIUH (el Sol).



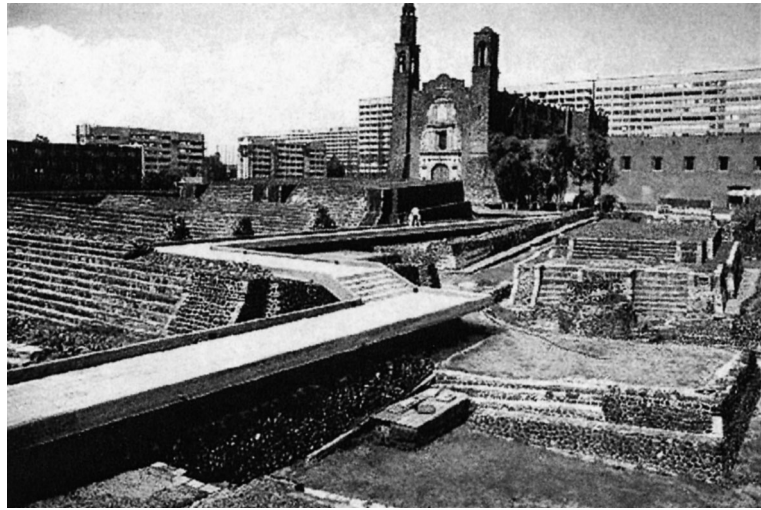
**Fig. 47** Calendario azteca.

En su relieve presenta ocho círculos concéntricos esmeradamente labrados, siete de los cuales están en su cara frontal, y el octavo y último se encuentra labrado en el canto de la escultura.

## Arquitectura

El hecho de que la actual capital de México cubra, en la práctica, la antigua Tenochtitlán, capital del imperio azteca, impide que exista una visión completa de las estructuras arquitectónicas y, sobre todo, de la organización del espacio en los centros ceremoniales, o la relación entre estructuras de los templos y las construcciones civiles, o sea, para vivir. Lo que se conoce de esta zona se limita a algunos sectores en los que pudieron hacerse excavaciones, o donde se produjeron hallazgos casuales. Así, la llamada plaza de las Tres Culturas (figura 48), en el corazón de Tlatelolco; las excavaciones en el templo mayor, en el subsuelo de la catedral metropolitana, o en los trabajos para la construcción del metro, más algunos templos aislados, como los de Tenayuca o Santa Cecilia, nos proporcionan una idea de cómo fueron los templos en la zona central del valle de México. A esto debemos añadir algunos otros asentamientos, como los de Malinalco, Zempoala, Teopanzolco o Calixtlahuaca, en los que se han descubierto importantes estructuras de esta época.

La arquitectura religiosa se desarrolla siguiendo las pautas de la tradición mesoamericana, aunque existen aportaciones importantes. El tipo de construcción más original es el de los templos gemelos, con doble escalinata de acceso. Aunque el mejor conocido es el de Tenayuca, a ese modelo responden también los templos principales de Tlatelolco y Tenochtitlán. Se trata de una representación dual de las divinidades que existían en Mesoamérica desde épocas remotas. La colocación de parejas de dioses, como la de Huitzilopochtli-Tláloc del templo mayor de Tenochtitlán, sobre una sola plataforma piramidal, hace que su estructura sea alargada y presente una doble escalinata de acceso.



**Fig. 48** Plaza de las Tres Culturas, en la ciudad de México, simboliza la herencia cultural del país. La gran Tenochtitlán fue el centro político, comercial, religioso y cultural de Mesoamérica, cuyos vestigios aztecas aparecen en primer plano. En el siglo XVI, convertida en la Nueva España, fue una floreciente colonia española cuya arquitectura religiosa legó el templo de Santiago Tlatelolco, en el centro. Los edificios modernos que rodean la plaza hacen patente la mezcla cultural, que ha dado como resultado un mestizaje rico en matices humanos. Este fue también, en 1968, el escenario del cruento enfrentamiento entre estudiantes y el ejército.

Otro modelo arquitectónico relativamente frecuente es la pirámide de planta circular que tradicionalmente se ha atribuido a santuarios del dios Ehécatl, deidad del viento, que en su aspecto de remolino o huracán podría hacer lógica esta forma. Las más conocidas son la de Calixtlahuaca y la de la estación del metro de Pino Suárez. Otra construcción muy característica de los aztecas es un tipo de plataforma decorada con calaveras, que constituían la base del *tzompantli*, estructura donde se acumulaban los cráneos de los sacrificados. Sólo se conserva un pequeño altar que se encuentra en el Museo Nacional de Antropología de México.

Entre los tipos arquitectónicos más comunes no podemos dejar de mencionar los templos piramidales de planta cuadrada o rectangular con una sola escalinata de acceso en la parte frontal, delimitada por dos alfaradas lisas. Muchas de las pirámides de Tenochtitlán seguían este modelo.

## Escultura

La escultura era fundamentalmente monumental y aparecía asociada a las grandes construcciones arquitectónicas. Muy realista en su concepción, contenía un componente simbólico y abstracto de gran importancia relacionado con su universo religioso (figura 44). Existen piezas de gran tamaño que representan a los dioses, los mitos, los reyes y sus hazañas. De las obras que han llegado hasta nosotros y que se encuentran en el Museo Nacional de Antropología de México se destaca la imponente Coatlicue (diosa serpiente de la tierra), de relieve plano y repleta de símbolos; la cabeza de Coyolxauhqui (diosa de la Luna e hija de Coatlicue); la Piedra del Sol o Calendario azteca, enorme bloque circular trabajado en relieve y dedicado a la divinidad solar Tonatiuh que algunos investigadores atribuyen al señor de la tierra Tlaltecuhli, y la Piedra de Tizoc, enorme disco que narra en un friso las conquistas del que fuera famoso tlatoani (emperador) de los aztecas entre 1481 y 1486.

Existen obras escultóricas de menor envergadura entre las que destacaremos el llamado Caballero Águila, en la que se representa el rostro de un guerrero surgiendo del pico de un águila y algunas imágenes del dios Tláloc y de la diosa Chalchiuhtlicue (figura 49). La más conocida es una escultura pequeña esculpida en piedra: Xochipilli, imagen del dios de las flores, sentado sobre un gran sitial, con todo el cuerpo cubierto por





flores tatuadas que muestra de manera realista y majestuosa la divinidad de la juventud, de la belleza, de las flores y de la música (figura 50).

**Fig. 49** Chalchiuhtlicue (la que tiene falda de jade), diosa de ríos, mares y lagos y es pareja de Tláloc, deidad de la lluvia. Tenía a su cuidado las aguas que corren o se estancan en la tierra. El pendiente que adorna su nariz y el cabello trenzado eran típicos entre las mujeres aztecas.



**Fig. 50** Xochipilli.

La escultura expresa con gran energía el temperamento azteca, su pasión concentrada, su concepción mágico-heroica de la vida, sus preocupaciones por el origen y formación del universo.

Se caracteriza por contar con acumulación de elementos de manera pensada, pues cada escultura conforma un conjunto de símbolos en los que cada elemento tiene un significado doble o triple, y cada significado tiene una correspondencia oculta o manifiesta con el resto de los elementos. En varias, las formas se funden con la piedra o la madera hasta transformarse en un solo cuerpo.

## Cerámica

En cuanto a la cerámica, los objetos tienen diferentes tipos y presentan cuatro fases:

- La **Culhuacán**, que tiene motivos realistas: animales y flores.
- La **Tenayuca**, que presenta grandes dibujos geométricos: ganchos, grecas, líneas paralelas trazadas con un pincel grueso con algunos trazos inseguros.
- La **Texcoco**, es una continuación de la anterior, y va a perfeccionar el trazado haciéndolo más fino y seguro.

- La **Tenochtitlán**, que vuelve a las representaciones de la flora y la fauna: pájaros, serpientes, peces, plantas.

Son notables los objetos que elaboraban, como platos, urnas, copas cónicas para el pulque (bebida alcoholizada), sellos, pipas y figurillas que representan a los dioses, templos y guerreros.

## Pintura

La pintura azteca se destaca por asumir la técnica de los murales, encontrados en excavaciones arqueológicas. En Teotihuacan, México, tanto las paredes interiores como las exteriores de los edificios se cubrían con una capa gruesa de estuco en la que se pintaban diseños decorativos o escenas narrativas. En Bonampak, Chichén Itzá y en México, los mayas y los maya-toltecas pintaban el interior de los templos con frescos realistas en los que representaban hechos históricos.

También se encuentran muestras de la pintura precolombina en la decoración de vasijas. La cerámica maya, la moche y la peruana de Nazca proporcionan algunos de los ejemplos más excepcionales en diseños y técnicas.

La refinada habilidad para la pintura y el dibujo de muchos de los pueblos precolombinos puede apreciarse en la escritura pictográfica de los códices mayas, mixtecas y aztecas. Las páginas de estos libros, hechas de piel de venado, fibras vegetales o cortezas de diferentes árboles, y plegadas a manera de biombo, estaban cubiertas con figuras y símbolos de gran riqueza cromática y meticuloso dibujo que registraban hechos históricos o mitológicos. Los códices fueron destruidos durante el siglo XVI por los misioneros españoles, por considerarlos instrumentos del mal e inducir a la idolatría. Entre los pocos que se conservan, todos ellos del período posclásico, están tres códices mayas que se encuentran

actualmente en Dresde, París y Madrid, en la Biblioteca Nacional, el Códice Nuttall de los mixtecos, actualmente en el Museo Británico, y algunas obras aztecas.

## Orfebrería

Los aztecas alcanzaron gran pericia en la fundición combinando oro y plata. Los metales se utilizaban fundamentalmente para hacer joyas: collares, pendientes, pectorales, orejeras, bezotes (adornos que se colocaban en un orificio practicado bajo el labio inferior) y pulseras. También se hacían figuras y recipientes. Utilizaban la cera perdida y eran maestros en la fundición, hasta el punto de fabricar figuras articuladas. Frecuentemente se combinaban los metales con piedras semipreciosas como el jade, la amatista y la turquesa, formando collares y adornos de gran belleza.

## Plumería

La plumería fue una de las expresiones más originales y característica de los aztecas, especialmente en la elaboración de mosaicos. Las aves utilizadas para estos trabajos procedían de los bosques tropicales del sur de México y Guatemala, o bien eran criadas en cautiverio o cazadas con técnicas refinadas que no dañaban el plumaje de la presa. Eran clasificadas de acuerdo con el tamaño, calidad y color, siendo las más apreciadas las verdes de quetzal (sobre todo las larguísimas caudales); las rojas del tlauquecholli, parecido al flamenco, y las azules turquesa del xiuhtótl. Los especialistas dedicados a estas tareas se llamaban *amantecas* y eran muy apreciados, destacando los de Tlatelolco, Texcoco y Huaxtepec.

Se conservan buenos ejemplares de escudos y tocados en museos de América y Europa. El escudo del Dios de la Lluvia (figura 51) representa un coyote

(quizá el emblema del tlatoani Ahuizotl), y el gran tocado de plumas de quetzal con adornos de oro, conocido como el penacho (corona) de Moctezuma, se conserva en el museo etnográfico de Viena.



**Fig. 51** Escudo de Ahuizotl. Decorado con plumas; perteneció al soberano azteca Ahuizotl (1486-1502). Este tipo de trabajo ornamental fue muy popular entre los pueblos indígenas americanos del período prehispánico.

Con la extraordinaria obra de los aztecas, los españoles quedaron muy impresionados al llegar a la ciudad de Tenochtitlán. Uno de ellos opinó, al ver la plaza del mercado, que nunca había visto cosa igual, ni en Constantinopla ni en Roma: una inmensa ciudad construida con mucho orden, cuyas calles rectas desembocaban en hermosas plazas rodeadas de templos.

Todos estos logros culturales eran posibles por el trabajo de la comuna esclavizada, los calpullis, y por la explotación de los pueblos sometidos; sin embargo, sólo las clases dominantes podían disfrutar de tales logros.

**VOCABULARIO**

precortesianas

arte lapidario

El profesor seleccionará otras palabras propias de la lengua azteca utilizadas en el texto y trabajará con los estudiantes en cada clase.

**COMPRUEBA LO QUE HAS APRENDIDO**

1. Explica los rasgos fundamentales de la arquitectura azteca.
2. ¿Cuál era la técnica usada para la pintura y cuáles eran sus temas?
3. ¿Qué destaca la escultura azteca?
4. ¿En qué consiste la plumería en el arte azteca?

# CAPÍTULO 9

## LA CIVILIZACIÓN INCA

La civilización inca es la acumulación de un desarrollo cultural, que se remonta a 1 500 años a.n.e. Antes de los incas existieron otras culturas que en su conjunto reciben el nombre de preincaicas, que tuvieron diferentes niveles de desarrollo y se destacaron en diversas manifestaciones del arte.

Los incas, después de asentarse en el Cusco y emprender sus acciones expansivas hacia los territorios vecinos, requirieron de la construcción de grandes fortalezas, para repeler los ataques, y de un sistema de carreteras y puentes para conectar todos los puntos del grandioso imperio que fundaron.

Los incas han sido tradicionalmente comparados con los romanos, por haber sido capaces de establecer un imperio, por el desarrollo de grandes obras ingenieras y constructivas y por haber logrado una unificación del lenguaje en el área.

Más que un conjunto de formas innovadoras, sus manifestaciones artísticas supusieron una continuidad con las tradiciones anteriores, siendo las más elaboradas las textiles, la orfebrería, el trabajo en piedra y la cerámica. A partir de una experiencia local modesta, los incas desarrollaron un arte sencillo al que fueron incorporando las técnicas y la habilidad de los pueblos conquistados.

### Arquitectura

La arquitectura inca fue fundamentalmente de piedra. Desde el período preclásico aparecen conjuntos

arquitectónicos de importancia como el de Chovín. Pero lo nuevo en ellos fue la magnitud del programa constructivo y el carácter **ciclópeo**, esto significa que es una construcción antiquísima, hecha con enormes piedras sin argamasa, que es una mezcla hecha de cal, arena y agua, empleada en las obras de albañilería.

Todas sus obras fueron de gran solidez, baste decir que los españoles, una vez conquistado el imperio incaico, trataron de destruir esos muros y les resultó imposible por su solidez.

Los **paramentos** (caras de pared) de piedra se diferencian según la finalidad de la construcción y el tipo de material empleado. Por ejemplo, los muros de corrales y de habitaciones campesinas se realizaban con piedra sin trabajar, superpuestas y ajustadas con piedrecillas: es la **pirca**. Se cubrían con techos a dos aguas de ichu (la hierba dura de la puna), sostenidos por un armazón de palos.

Para la gran arquitectura se utilizaban piedras seleccionadas y bien talladas. Para fortalezas se prefería el aparejo poligonal, trabajando cada piedra de forma individual para que sus ángulos encajasen perfectamente con los de sus vecinas. En las bases de estos muros aparecen verdaderas piedras ciclópeas, de varias toneladas de peso, cuyo ejemplo más conocido es la fortaleza del **Sacsahuamán**.

Los palacios y edificios religiosos se hacían con piedras regulares, colocadas en perfectas **hiladas** horizontales que presentan siempre un aspecto completamente liso al exterior. En los muros curvos, el ajuste y la colocación de las piedras seguían siendo perfectos, sin haber el menor **resquicio** entre las mismas. El acabado final se conseguía por frotamiento de arena humedecida. Un tipo de aparejo muy característico es el de piedras almohadilladas, utilizado tanto para **andenerías** de cultivo como para edificios, que bajo la dura luz del altiplano produce un interesante efecto visual.

Los edificios incaicos tienen, además, otras características peculiares que le confieren un estilo inconfundible. Los muros se hacían siempre con un ligero **talud**: inclinación del paramento del muro que proporciona un cierto aspecto macizo. Los vanos tienen forma **trapezoidal** y en el interior de las habitaciones aparecen nichos u **hornacinas** de la misma forma. A pesar de la magnificencia de los muros líticos, los tejados se techaban con madera; hasta el templo mayor del Cusco se cubrió con este material.

Tenían tres tipos de arquitectura: la militar, la civil y la religiosa. La militar fue la más importante; su sistema de defensa se basaba en tres aspectos fundamentales:

1. La solidez de los muros, debido, como se explicó, al tamaño de las piedras y a la perfección con que se ajustaban unas a otras.
2. La existencia de varias líneas de defensa.
3. La comunicación subterránea que se establecía entre ellas y un puente seguro que posibilitaba la evacuación de la fortaleza en caso necesario.

No usaban puertas, pues vivían en una sociedad muy organizada, basada en normas morales de convivencia que consideraban el robo como uno de los grandes delitos.

Como los incas no conocían la escritura, no existían leyes escritas, pero sí un código moral universalmente aceptado que planteaba tres máximas: no mentir, no robar, no ser holgazán.

## Tejidos

Adquirieron un desarrollo espectacular en los tejidos: se daba a las fibras (lana y algodón) un tinte con colorantes naturales, a continuación eran hiladas con la ayuda de **ruecas** y después tejidas en diversos tipos de



telares rudimentarios. El más corriente, todavía se utiliza en los Andes: consistía en dos lienzos colocados sobre un plano horizontal, uno fijado a un árbol o a un poste y el otro atado a una correa que el tejedor pasaba alrededor de los riñones.

Las técnicas conocidas eran muy variadas, pero para producir tejidos con fines ceremoniales se utilizaba el brocado, el bordado y la tapicería, siendo las piezas salidas de los talleres de Paracas las más apreciadas. Estas magníficas telas podían alcanzar hasta 20 metros de longitud y estaban decoradas con una perfecta maestría y buen gusto con motivos **zoomorfos**, **polícromos**, marcando, sin duda, uno de los más brillantes momentos del arte universal del tejido.

Además de estas piezas, de clara inspiración extranjera, los incas dieron paso a un variado universo propio con vistosos diseños geométricos de gran colorido. Dividen el espacio en franjas y cuadrados donde expresan un complejo mundo de símbolos presidido por la disposición geométrica. Durante este período la producción textil adquirió un carácter masivo, siendo los templos del Sol los lugares destinados al abastecimiento del Inca y su cohorte.

## Metalistería

Los objetos de metal constituyen, sin duda, la realización más llamativa de todas cuantas llevaron a cabo los incas. La **tradición orfebre**, muy antigua en la costa peruana, ocupó un capítulo muy importante dentro de su ajuar. Trabajaron el cobre, el bronce, la plata y el oro, siendo el **repujado** y calado de láminas el procedimiento más utilizado.

Las decoraciones son eminentemente geométricas, aunque los motivos **antropomorfos** y zoomorfos, representados frontalmente conforme a los principios

del **hieratismo** y la **simetría axial**, son bastante frecuentes. Los alfileres y prendedores para sujetar las prendas de vestir, *tupu* en lengua quechua, fueron elementos muy corrientes aunque de tipología poco variada. El remate solía ser una lámina muy desarrollada, de forma variable, que en el caso poco habitual de ir decorada, presentaba motivos geométricos muy simples dispuestos en bandas o cenefas. El alfiler de cabeza laminar o circular fue el modelo cusqueño que alcanzó más difusión y popularidad, pudiéndolo encontrar tanto en el Cusco como en los últimos confines del imperio.

## Cerámica

Los alfareros incas no inventaron ninguna técnica que fuera desconocida en épocas anteriores y su cerámica se caracterizó, fundamentalmente por formas equilibradas, un pulimento notable y la preponderancia de los motivos geométricos (figura 52). Los tipos más característicos y propios fueron el **aríbalo**, una vasija globular de base cónica, cuello cilíndrico de borde hacia fuera, con un apéndice zoomorfo en la base del cuello y dos asas en forma de lazo; el **kero**, un vaso de uso ceremonial utilizado por el Inca y la nobleza; y una gran variedad de **cuencos** y platos de muy diversas formas y decoraciones.

Los keros y **pajchas** merecen una mención especial. Realizados a partir de maderas muy duras como la chonta y utilizados para libaciones rituales a la tierra, se ornamentaban mediante incisiones o decoración labra-

**Fig. 52** Cerámica nazca. Entre los siglos II y VI d.n.e. se desarrolló la cultura nazca, una de las más representativas del período preincaico en Perú. Su cerámica se caracteriza por la policromía y la inclusión de figuras humanas de difícil interpretación.



da sobre las que luego se aplicaban pastas resinosas coloreadas. Los temas solían ser escenas figurativas dispuestas en franjas o frisos horizontales que proporcionaban una riquísima información sobre la vida incaica (escenas cortesanas, de guerra y rituales), tanto en época prehispánica como en tiempos de la conquista española.

## Escultura

Los trabajos realizados en piedra constituyen el otro gran conjunto de realizaciones incaicas que merece la pena destacar. Suele limitarse a representaciones **zoo-morfas** de **auquénidos** (llamas, vicuñas y alpacas) y **fitomorfas** (mazorcas de maíz), que son conocidas como conopas, y a numerosos cuencos y recipientes llamados popularmente morteros.

Entroncados en las tradiciones artísticas andinas, los incas supieron imprimir un carácter propio y original a sus obras que se basó en una simplificación de las formas por medio de volúmenes geométricos sencillos y una esquematización de los motivos decorativos muy próxima a una concepción estética geometrizar y cubista. El arte inca se caracterizó por la sobriedad, la geometría y la síntesis, tendiendo más a lo práctico y funcional que a lo formal.

En la región andina se practicaron operaciones complicadas como la trepanación del cráneo; idearon técnicas de momificar cadáveres y tuvieron conocimientos astronómicos, que les permitió conocer los equinoccios con los cuales informaban a los campesinos las épocas de iniciar los cultivos y las cosechas.

Conocieron un sistema de cómputo muy efectivo: el **quipu**, que a través de cuerdas con nudos de diferentes tamaños y colores podían calcular y llevar la memoria de diferentes hechos.

El pueblo inca creó una compleja cultura a lo largo de los siglos, enriquecida con las costumbres de los pueblos conquistados.

### VOCABULARIO

ciclópea	sacsahuamán	auquénidos	hornacinas
paramentos	hiladas	fitomorfos	polícromos
pirca	repujado	cuencos	tradición orfebre
resquicio	keros	quipu	antropomorfos
talud	pajchas	andenerías	hieratismo
ruecas	zoomorfos	trapezoidal	simetría axial

### COMPRUEBA LO QUE HAS APRENDIDO

1. Después de estudiar las características principales de las manifestaciones visuales de las altas culturas americanas, elabora un cuadro en el que puedas comparar a las mismas en sus siguientes aspectos:

- Pintura
- Arquitectura
- Escultura
- Cerámica
- Metalistería
- Plumería

# CAPÍTULO 10

## LA BURGUESÍA SE ABRE PASO DENTRO DEL DECADENTE RÉGIMEN FEUDAL

### Las transformaciones en la cultura: el Renacimiento

#### Albores del Renacimiento en el arte

En el siglo XV comienza a gestarse en la península itálica una excepcional cultura que tuvo una notable trascendencia en todas las esferas de la vida. A la vez surgieron una serie de personas con gran talento para las ciencias y las artes. Esta época fue calificada por Federico Engels como la mayor revolución progresista que la humanidad había conocido hasta el momento, cuando el pensamiento feudal comienza a dar paso a una tendencia más laica, es decir, más alejada de la religión en la vida y en el arte, dando inicio a una forma científica del pensamiento, que estaba en lucha con la religión y con la superstición.

Este fue el **humanismo**, que tuvo una importancia trascendental en todas esas transformaciones ideológicas, que trajeron un progreso material, económico y social, que fue base de las corrientes humanistas y artísticas del **Renacimiento**, producto de la experiencia y conocimientos acumulados a través del tiempo.

El Renacimiento se llamó así porque sus protagonistas pretendían hacer renacer la cultura de la Grecia antigua, pero fue mucho más; fue el intento de poner el universo al alcance del hombre, de su inteligencia, a la

vez que una afirmación de la personalidad individual contra la subordinación de la Edad Media.

Conforman el Renacimiento no sólo las artes sino todas las actividades en que el hombre se manifiesta, todos los sucesos de relevancia social, técnica o científica, como lo fue, por ejemplo la imprenta, las teorías de Copérnico, las tesis de Martín Lutero sobre la Iglesia y el descubrimiento de América.

El Mundo Antiguo se encontraba con todos esos adelantos y una amplia cultura establecida o con grandes transformaciones de trascendencia para la humanidad, cuando se descubre América y por tanto a Cuba. Pues bien, con el decurso del tiempo nos llegaron sus influencias y aportes paulatinamente.

## Significación del humanismo para las artes plásticas a partir del Renacimiento

El humanismo fue el término utilizado en el Renacimiento para dar nombre a una ideología que convierte al hombre en el centro del mundo y de la vida terrena.

Los humanistas ayudaron a eliminar los cánones de la vieja cultura feudal y a crear una nueva de acuerdo con las necesidades de la burguesía interesada en los avances de la industria, el comercio, la ciencia y la técnica, por lo que era necesario liberarse de las imposiciones de la Iglesia, enraizada aún en los intereses feudales.

Al nacer Leonardo **Da Vinci**, uno de los más notables representantes del humanismo en las artes plásticas renacentistas, la Edad Media estaba desapareciendo en la península itálica, lo que tuvo una importancia tremenda, porque en otras regiones europeas sus estructuras económicas ofrecían un matiz marcadamente feudal. Las ciudades-estado italianas del norte, tenían un

desarrollo mayor que anunciaba formas incipientes del modo de producción capitalista, que propició un desarrollo material, que trajo como consecuencia la anticipación de una cultura artística diferente al resto de Europa.

La aparición de esta nueva ideología renacentista responde a los intereses de la nueva clase en ascenso, la que tomó del pasado solamente lo que les resultaba indispensable para la creación de la nueva cultura, aquello que le servía a sus intereses de clase.

La importancia de la cultura clásica antigua en la creación o nacimiento del Renacimiento demuestra lo anterior.

Es necesario saber que la división del país con la Ciudad del Vaticano en el centro, las repúblicas burguesas al norte y al sur, dominado por monarquías extranjeras, influyó en el arte italiano, pues fue la simiente y proliferación de las escuelas artísticas, lo que constituyó una característica del Renacimiento en esa región, de las cuales se destaca la escuela florentina, convirtiendo a Florencia en el centro artístico más importante del siglo xv.

En esa época la pintura baja de los muros, quiere decir que ya no se crearán sólo pinturas murales, sino que se convierte en parte del mobiliario, al aparecer la **pintura de caballete**, que al iniciarse el aprendizaje de Leonardo Da Vinci estaba en auge. Esto significa que se comenzaron a pintar las obras en formatos independientes, tal como se conocen y ven en la actualidad, que se pueden trasladar de un lugar a otro.

También aparece el retrato, que tiene una repercusión en el Renacimiento. Este comienza a compartir su existencia con la obra de tema religioso para adornar el hogar burgués.

La importancia que tiene el retrato en el Renacimiento es que constituye un testimonio de la relevancia que adquiere la personalidad humana en esta etapa.

Es decir, dejan de ocuparse de la representación de imágenes religiosas para mostrar a personalidades que por sus actos hayan realizado hechos que se estimen significativos para la comunidad.

Este género de la pintura, en sus inicios, se presenta tímido, mostrando la figura de perfil o de frente; sin embargo, más tarde representarán a toda la persona de cuerpo entero. Da Vinci y Rafael, otro de los más destacados pintores de la época, entre otros artistas, llegan a crear estudios psicológicos de la personalidad de su modelo.

En esta etapa el arte se convierte en un espejo de la naturaleza, por eso Leonardo Da Vinci aspira a hacer de la pintura lo más importante del conocimiento del universo, que en ese momento es la idea del conocimiento del mundo circundante mediante la obra de arte, pues se comienza a considerar este un objeto de conocimiento de la naturaleza.

La arquitectura también tiene un cambio: se concibe a la medida del hombre y se construye utilizando la geometría. Este edificio sigue el módulo racional del clasicismo antiguo, es decir, un objeto perfecto que no admite modificaciones; está presidido por un pensamiento matemático, racional, cuya simetría reposa tranquila y armoniosa sobre la tierra.

El descubrimiento de las leyes de la perspectiva y su aplicación marca otro momento importante en el arte renacentista: el pintor representa las cosas según las ve en la realidad, por tanto, respetan la distancia relativa con que aparecen los objetos en la naturaleza.

Este nuevo medio de expresión artística se corresponde con la nueva concepción humanista, que coloca al hombre en el centro del universo. Con la perspectiva, el espacio es dominado por el artista que comienza a adueñarse de ese universo y por eso representó a la naturaleza a la medida del hombre.



## Nueva función del arte: el mecenazgo y el artista

En el Renacimiento surge una nueva concepción del arte y del artista, pues de artesano pasa a ser promovido a la jerarquía de “príncipe del espíritu”, por tanto la obra se convierte en un objeto de arte con su propio fin: deleitar los sentidos, el cual será paulatinamente una mercancía para disfrute de una minoría.

Familias aristocráticas dominantes de las distintas ciudades se disputaron a los mejores artistas y sus obras para protegerlos; eso se conoce como **mecenazgo**, que fue condición indispensable para que un artista pudiera desarrollarse, gracias al poder y al dinero del **mecenas**, señores burgueses, a cambio de depender de ellos. El origen de la palabra mecenas, que significa “protector de artistas o escritores”, está relacionado con el político romano Cayo Mecenas, quien fuera benefactor de la literatura y las letras. Una de esas familias fue la de los Medici en Florencia, en especial Catalina de Medici.

## Arquitectura civil

El racionalismo burgués lo invade todo con su economía de cálculo y números, que se expresa también en el racionalismo matemático del nuevo principio constructivo. A partir de ese momento la arquitectura se realizará sobre la base del cálculo y el número.

También son los arquitectos florentinos quienes inician la arquitectura del renacimiento a fines del siglo xv. En la época surgen los palacios, que se convirtieron en necesarios para discutir los problemas públicos y fueron la expresión arquitectónica de los grandes cambios habidos en la península itálica.

Los palacios se construían en el centro de las ciudades y se les daban diversos nombres: Palacio de Go-

bierno, Palacio Municipal, entre otros, que expresaban el optimismo y poder creciente de la burguesía italiana.

Por ejemplo, existen palacios como el **Palacio Pitti**, que aún conserva el aspecto de casa fortaleza, el cual también tenía la función de proteger a las ambiciosas familias que lo habitaron. Este palacio, en sus orígenes, fue la antigua residencia de los duques de Florencia. Su proyecto arquitectónico se le atribuyó a Filippo **Brunelleschi**, pero investigaciones actuales plantean que fue de León Bautista Alberti.

Los palacios de Medici-Riccardi y el **Strozzi**, junto con el palacio **Rucellai**, constituyen la más perfecta expresión de la casa señorial privada del siglo xv florentino.

La nueva estética arquitectónica del Renacimiento tuvo dos fuentes culturales: las ruinas de la arquitectura romana y los textos teóricos sobre arquitectura descubiertos en el Renacimiento, que sirvieron de base para la nueva plástica arquitectónica italiana.

Brunelleschi había estudiado en Roma las ruinas de la arquitectura romana y se inspiró en la grandeza exterior de sus cúpulas. Él es quien inicia la renovación de la arquitectura renacentista a inicios del siglo xv, con su célebre cúpula de la Catedral de Santa María de las Flores.

Otras características de la arquitectura a partir de ese momento son las relaciones de proporción entre el diámetro de la columna y las restantes dimensiones de la obra, que introducen un elemento de orden, de medida, que va a presidir toda la concepción del edificio; entonces se pasa de la verticalidad gótica a la búsqueda de un equilibrio apacible y simétrico, de formas horizontales, que será dominante.

El palacio entonces es una gran masa rectangular, de una desnudez decorativa absoluta, sin frisos que ador-

nasen la fachada. Su belleza se basa en las justas proporciones. La fachada da sensación de una casa fortaleza, austera. Brunelleschi tenía como idea dominante crear una arquitectura pura que rechazara elementos que distrajeran la visión de la estructura, cuyas proporciones y limpieza de sus formas se convierten en un valor estético que brota de los propios elementos funcionales, armónicamente estructurados.

Leon Battista Alberti, el teórico más importante del arte renacentista, fue quien redactó el primer tratado de arquitectura. Fue un típico renacentista que aspiraba a la universalidad del saber, fue escritor, poeta, dramaturgo, músico, matemático, teórico de la pintura y la arquitectura y creó las bases de la estética del Renacimiento.

## Arquitectura religiosa

A partir de ahora las iglesias no serán construidas pensando fundamentalmente en la comunidad de fieles, como en la gótica, sino que será concebida para revelar un concepto intelectual, una perfección objetiva y una armonía de las formas, que reflejan la nueva concepción racional de un mundo formalmente perfecto, como un reflejo de la perfección de la divinidad. Así, esta iglesia da una nueva medida del mundo basada en el orden y las armónicas relaciones matemáticas. De modo que comunica la concepción florentina racional y positiva, enemiga de lo fantástico, de lo confuso o indefinido y con simpatías por lo objetivo, claro y reconocible (figura 53).

Por ejemplo, en la iglesia de San Lorenzo, Brunelleschi ha creado una estructura espacial, armónica y sencilla, que transmite serenidad, y donde el hombre domina el espacio. Es ahí donde reside su carácter y su espíritu humanista, renacentista.



**Fig. 53** Catedral de Florencia (1420-1436). La obra cumbre de Brunelleschi fue el proyecto y construcción de su cúpula. Sus bellas proporciones y su novedoso sistema estructural están inspirados en la arquitectura de la antigua Roma.

Las innovaciones de Alberti hicieron evolucionar también al templo. Las iglesias construidas por él, como la de San Andrés, muestra en su planta una composición, ante todo en cruz con una parte central, con brazos cortos de igual tamaño y con cúpula. Esta iglesia muestra la preocupación renacentista por la arquitectura romana de los templos y otras estructuras religiosas. La armonía estética, geométrica, tanto como el simbolismo de esa planta que gira alrededor de la cúpula hizo que se convirtiera en la forma ideal para las iglesias cristianas a partir del Renacimiento.

Su gran innovación consiste en que es una iglesia de una sola nave, con profundas capillas laterales, antecedente de las iglesias de planta central del Renacimiento. En esa época la iglesia de planta central, geométricamente perfecta, será la preferida.

## Pintura

Para iniciar la caracterización de esta manifestación existe una observación que hace el profesor Amado Palenque, en la que plantea que en la pintura italiana del siglo XV se distinguen diversas escuelas con características diferenciadas, lo que se debe al claro concepto de perdurabilidad que tiene el artista renacentista. Pero aunque existen esas diferencias, todos los artistas se encuentran obsesionados por las mismas búsquedas formales, que son la perspectiva, la corporeidad, la acentuación de los contornos, el amor a la naturaleza, la preferencia por la figura humana y la anatomía.

El desnudo se acentúa y toma nuevas proporciones como una prueba más de la función ideológica del humanismo. El desnudo artístico del Renacimiento se inicia en la escultura con Donatello.

Muchos son los pintores renacentistas: en primer lugar, los hermanos Van Eyck en el gótico tardío, por ser figuras de transición entre el gótico y el Renacimiento, debido a sus aportes decisivos para el desarrollo posterior de la pintura renacentista; ellos fueron quienes introdujeron en el arte los principios del “realismo integral”. A partir de entonces, el paisaje pasó a ser un tema frecuente en la pintura, y el realismo será resalta-do a través de la perspectiva, valiéndose de la pintura al óleo, que se generaliza con estos artistas, considerados creadores de la pintura de caballete.

Ahora que el cuadro ha bajado del muro y se convierte en mobiliario, van apareciendo cuadros destinados a los interiores de los palacios burgueses.

Son muchos los pintores renacentistas, entre ellos, Leonardo Da Vinci, a quien se considera el artista más representativo de la época; fue un hombre universal y práctico que aspiraba a dominar todo el saber. Además de pintor fue ingeniero, poeta, músico y un increíble inventor.

Leonardo fue el descubridor de la importancia de la perspectiva aérea: es un recurso técnico de la pintura realista que consiste en simular el efecto atmosférico que se percibe al comparar los objetos que vemos en la lejanía y los cercanos. En las obras se aprecian como si entre esos objetos lejanos y el espectador se interpusiera un velo azulado. Leonardo la definió como “la degradación de los colores según la distancia”, y para lograrlo utilizaba una forma muy personal y poética que se conoce como el **sfumato**, que es una forma del claroscuro que dulcifica los contornos a la vez que los disuelve.

Esta técnica se aprecia en su famosa obra *Monna Lisa* o la **Gioconda**. *Monna Lisa* es la derivación de Madonna Lisa, que es un tratamiento de Señora o Dama (figura 54).

Esta obra anuncia elementos nuevos, en los que Da Vinci se apoya en la perspectiva aérea y el claroscuro ya iniciado por el pintor Masaccio, a principios del siglo XV, pero le introduce el sfumato, que le da a la obra un hábito de misterio poético. En esa figura los contornos no se presentan claros y definidos, sino que parecen esfumarse entre una superficie y otra. La armonía que es ley suprema y necesidad imperiosa del espíritu humano, que trata de establecer a la vez una perfecta armonía con el mundo, se refleja en la búsqueda de una composición durante esa etapa.

Esa unidad armoniosa se logra con la obra de Da Vinci *La última Cena*, que es muy impresionante en lo formal y en lo emocional. Esa unidad en la composición se logra porque todas las líneas de la perspectiva convergen hacia el rostro del Cristo que se encuentra al centro del cuadro. En este también se logra el sfumato y la eliminación de los detalles. Se aprecia también la magnificencia de las figuras, la coherencia espacial entre los primeros y últimos planos de la obra y las figuras concebidas en el estilo clásico.



**Fig. 54** La *Mona Lisa* (1503-1506). Retrato conocido como la *Gioconda* en referencia al apellido de su esposo, el banquero Francesco del Giocondo. Se conserva en el museo del Louvre, en París. El amplio fondo que aparece tras la figura de medio cuerpo es típico de la pintura renacentista.

## Escultura

La escultura también se inicia en Florencia. La evolución del naturalismo gótico y la influencia de la escultura clásica, son las bases principales que conforman la escultura florentina del siglo xv.

La estatua es el ideal de la época, y debe esta situación al hecho de ser el arte corporal por excelencia en una época que se preocupó por restaurar la belleza y la fuerza del cuerpo humano. Su característica principal reside en el culto consciente a la naturaleza, que se manifiesta con un realismo extraordinario y audaz, con una expresión vigorosa en los caracteres por la individualización de los personajes con penetrante naturalismo.

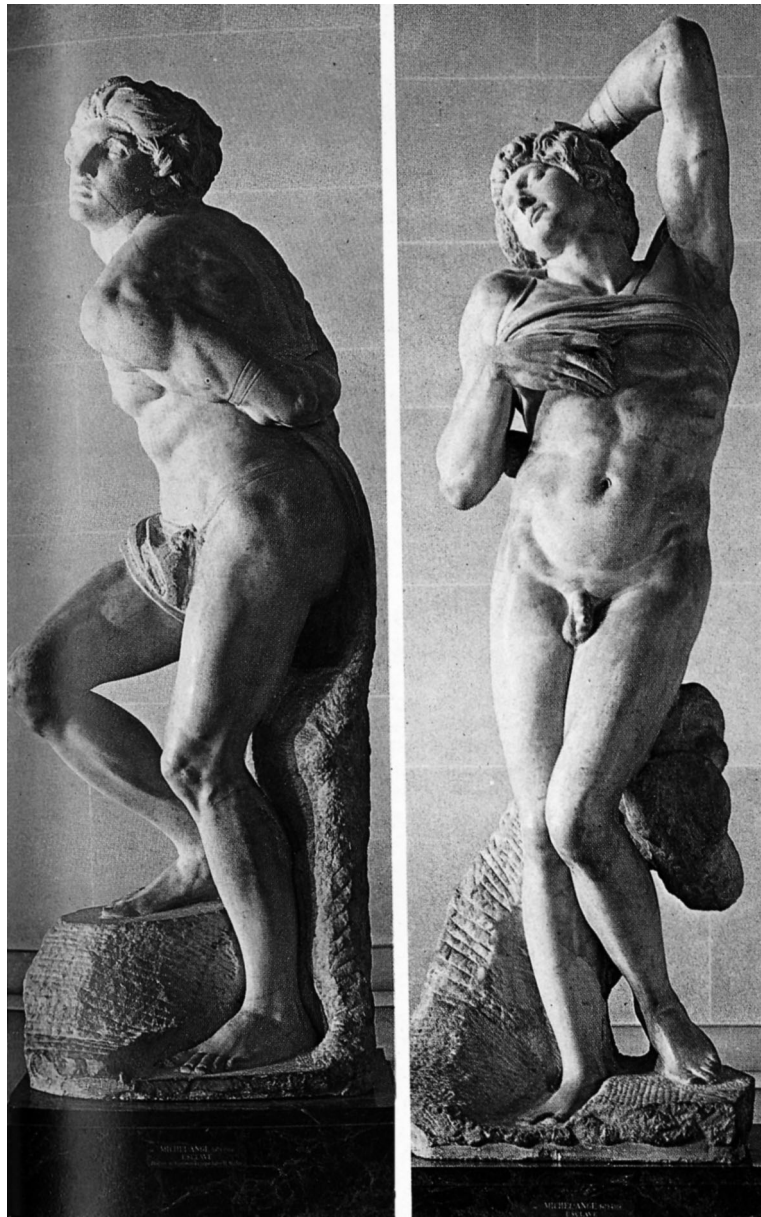
La escultura renacentista tiene como representante a Miguel Ángel **Buonarroti**, quien también fue un pintor excelente. Miguel Ángel se destaca notablemente sobre todos, es uno de los más grandes artistas de todos los tiempos y una de las más importantes figuras del Renacimiento, cuya obra domina toda la época. Se puede considerar un caso excepcional.

Dominó la arquitectura, la pintura y la escultura de su tiempo, y en las tres manifestaciones creó obras excelentes.

El *David* (1501-1504) responde a las clases dominantes. Con esta obra —entre las más conocidas de Miguel Ángel, de 4,34 m de altura—, el mármol cobra un nuevo aliento: parece tener vida y movimiento. Sus músculos están en tensión, como esperando al enemigo. Su rostro denota la seguridad que tiene de sí mismo, la seguridad por el triunfo. Aunque fue creada originalmente para la plaza de la Señoría de Florencia, actualmente se encuentra en la Academia de Bellas Artes de esa ciudad.

Otra de las obras escultóricas de este artista se conoce como *Los dos esclavos* (figura 55), esculpida también en mármol, el que cobra vida no sólo por la belleza y los detalles de la figura humana sino por el dolor y el sufrimiento que de modo poético reflejan los rostros.





**Fig. 55** *Los dos esclavos*, obra escultórica que se exhibe en el museo del Louvre, Francia.

Sin embargo, es el *Moisés* la escultura que logra toda la fuerza colosal y potencial. Por eso se considera su obra más significativa, en la que Miguel Ángel rompió con las normas clásicas de la nobleza equilibrada, de la textura tersa y suave, para dar, con llenos y vacíos que

se van colocando uno junto a otro, la impresión de un rejuego de luz y sombra que acentúa el movimiento y la vida.

El Renacimiento fue una etapa de la historia del arte que tuvo tal trascendencia que aún muchos de sus aportes se mantienen y aplican en la actualidad. Fue también una época que ofreció una bellísima obra al mundo.

### VOCABULARIO

Renacimiento	Palacio Pitti	Strozzi	sfumato
humanismo	Da Vinci	Rucellai	pintura de caballete
mecenas	Buonarroti	Brunelleschi	Gioconda
mecenazgo			

### COMPRUEBA LO QUE HAS APRENDIDO

1. ¿Qué significó el humanismo para el arte?
2. Explica el significado del término Renacimiento.
3. Elabora un párrafo donde expliques cuáles fueron los aportes del Renacimiento para el arte.
4. Selecciona los artistas representativos de esta etapa en las diferentes manifestaciones visuales. Selecciona de estos la obra que más te gustó y explica lo que sentiste cuando la observaste.

# Bibliografía

- AUGUSTA y Z. BURIÁN: *Origen del Hombre*. Vol. 3, Editorial Enciclopedia Popular.
- CABRERA SALORT, RAMÓN y otros: *Historia del arte*. Tomo 2, Editorial Pueblo y Educación, La Habana.
- CHILDE, GORDON: *Los orígenes de la civilización*, Edición Revolucionaria, La Habana, 1966.
- DEKONSKI: *Historia de la antigüedad: Grecia*. Editorial Pueblo y Educación, La Habana, 1976.
- FARIÑAS, MARÍA DAISY: *Curso de Historia del Mundo Antiguo para la Licenciatura en Educación Primaria*. Editorial Pueblo y Educación, La Habana, 1985.
- ENGELS, F.: “El papel del trabajo en la transformación del mono en hombre”, en *Obras escogidas en dos tomos*. Editorial Progreso, Moscú, 1971.
- MORET, A. y G. DAVY: *De los clanes a los imperios*. Tomo 6, Evolución de la humanidad, UTEHA, México, D.F., 1956.
- PALENQUE, AMADO: *El arte gótico*. Editorial Pueblo y Educación, La Habana.
- RODRÍGUEZ, CORDERO, DOLORES y otros: *Historia del arte*. Tomo 1, Editorial Pueblo y Educación, La Habana.
- RUIZ ESPÍN, LIGIA; JUAN SUÁREZ y otros: *Artes plásticas*. Editorial Pueblo y Educación, La Habana.
- STRUVE, V. V.: *Historia de Grecia*. Tomos I y II, Edición Revolucionaria, La Habana, 1966.
- COLECTIVO DE AUTORES: *Biología 3*, 9no. grado, Unidad 2, Editorial Pueblo y Educación, La Habana.